

**MINISTERE DE L'ECONOMIE  
ET DES FINANCES**

**SECRETARIAT GENERAL**

---

**REPUBLIQUE DU MALI**  
**Un Peuple - Un But - Une Foi**

---

**RAPPORT SUR LA SITUATION D'EXÉCUTION DU BUDGET  
D'ÉTAT AU 30 juin 2015**

# SOMMAIRE

I. INTRODUCTION .....	1
II. MOBILISATION DES RESSOURCES PAR SERVICE ET DES AIDES BUDGETAIRES ...	2
1. Mobilisation des ressources par service .....	2
Direction Générale des Douanes .....	3-4
Direction Générale des Impôts .....	5-6
Direction Nationale du Trésor et de la Comptabilité Publique.....	7-9
Direction Nationale des Domaines et du Cadastre.....	10-11
Direction Générale de la Dette Publique.....	12-13
Direction Générale de l'Administration des Biens de l'Etat .....	14
2. Mobilisation des appuis budgétaires .....	15
III. EXÉCUTION DU BUDGET EN DÉPENSES .....	16
1. Analyse de l'exécution des dépenses par nature de budget .....	16-18
2. Analyse de l'exécution du budget par nature de dépenses .....	19-20
3. Situation d'exécution du budget par compte économique .....	21-38
4. Analyse de l'exécution du budget par fonction .....	39-40
5. Détail de l'exécution du budget par section .....	41-67

## I. INTRODUCTION

Le budget 2015 s'exécute dans un contexte international marqué par la tendance d'une légère augmentation de la croissance mondiale qui passera de 3,4% en 2014 à 3,5% en 2015. La croissance devrait être plus élevée qu'en 2014 dans les pays avancés (2,4%), mais plus faible dans les pays émergents (4,3%), du fait d'une dégradation des perspectives pour quelques grands pays émergents et pays exportateurs de pétrole.

Quant à l'inflation, elle devrait fléchir en 2015 tant dans les pays avancés (0,4% contre 1,4% en 2014) que dans la plupart des pays émergents et des pays en développement (2,7% contre 3,8% en 2014), en raison principalement de la baisse des prix du pétrole.

Au plan national, les perspectives macroéconomiques du Mali s'annoncent favorables. En effet, il est attendu une croissance de 5,0% et l'inflation devrait rester dans la norme communautaire de 3% en 2015, pour autant que la pluviométrie soit favorable.

Les ressources de la loi de Finances au 30 juin 2015 sans le financement extérieur du BSI ont été réalisées à hauteur de **675,092 milliards FCFA** sur une prévision révisée de **1 417,990 milliards FCFA**, soit un taux de réalisation de **47,61%** contre **41,06%** à la même période en 2014.

Les dépenses sans le financement extérieur du Budget Spécial d'Investissement (BSI) ont été exécutées à hauteur de **474,855 milliards FCFA** sur une prévision annuelle de **1 609,980 milliards FCFA**, soit un taux d'exécution de **29,49%** contre **33,59%** à la même période en 2014.

Ci-dessous, le détail de l'exécution au 30 juin 2015 des recettes budgétaires par service d'assiette et de recouvrement et des dépenses par budget, par nature, par fonction et par destination.

## II. MOBILISATION DES RESSOURCES PAR SERVICE ET DES APPUIS BUDGETAIRES

### 1. Mobilisation des ressources par service :

Sur une prévision annuelle révisée de **1 417,990 milliards FCFA**, les réalisations au 30 juin 2015 se sont chiffrées à **675,092 milliards FCFA**, soit un taux de recouvrement de **47,61%** contre un taux de recouvrement de **41,06%** à la même période en 2014. Le montant non réalisé par rapport à l'objectif annuel est de **742,898 milliards FCFA**.

La situation de recouvrement des recettes par service ainsi que les réalisations au titre des appuis budgétaires se présentent au 30 juin 2015 comme suit :

(En milliards de FCFA)

STRUCTURES	Objectif annuel initial (1)	Objectif annuel révisé (2)	Réalisations au 30/06/2015 (3)	Ecart par rapport à l'objectif annuel (4) = (2) - (3)	Taux de réalisation/objectif annuel (5) = (3) / (2)*100
DGD	430,500	450,000	224,744	225,256	49,94%
DGI	610,304	630,000	318,282	311,718	50,52%
DNTCP	24,193	24,193	13,036	11,157	53,88%
DNDC	84,742	84,741	49,215	35,526	58,08%
DGABE	1,540	1,540	0,505	1,035	32,82%
DGDP	4,998	4,998	2,168	2,830	43,38%
<b>Total Recettes Budgétaires</b>	<b>1156,277</b>	<b>1195,472</b>	<b>607,951</b>	<b>587,521</b>	<b>50,85%</b>
ABS	35,203	39,263	20,666	18,597	52,63%
ABG (DONS)	72,900	111,830	17,161	94,669	15,35%
ABG (PRETS)	55,400	71,425	29,314	42,111	41,04%
<b>Total Appuis Budgétaires</b>	<b>128,300</b>	<b>222,518</b>	<b>67,141</b>	<b>155,377</b>	<b>30,17%</b>
<b>TOTAL GENERAL</b>	<b>1284,577</b>	<b>1417,990</b>	<b>675,092</b>	<b>742,898</b>	<b>47,61%</b>

**NB :**

\* Les recettes de la DGD et de la DGI intègrent les crédits TVA.

\* Les recettes de ce tableau n'intègrent pas les recettes des Budgets Annexes et des Comptes et Fonds Spéciaux.

## Direction Générale des Douanes

Au titre de l'année 2015, les prévisions de recouvrement des recettes douanières ont été initialement fixées à 430,5 milliards FCFA dont 104,380 milliards FCFA sur les produits pétroliers et 326,120 milliards FCFA sur les autres marchandises. Dans le cadre du projet de Loi de Finances Rectificative, ces prévisions ont été revues à la hausse courant avril 2015 et portées à 450 milliards FCFA, dont 151 milliards FCFA sur les produits pétroliers et 299 milliards FCFA sur les autres marchandises.

### A. Réalisations des recettes douanières au 30 juin 2015 : (Cf. Tableau ci-dessous)

**Tableau n°1 : Réalisations de recettes à la date du 30 juin 2015**

(En millions F CFA)

Bureau	Réalisations							Prévisions							Ecart	Objectifs	Reste	Reste
	Janv.	Fév.	Mars	Avril	Mai	Juin	Somme	Janv.	Fév.	Mars	Avril	Mai	Juin	Somme	Réal-Prév.	annuels	année	Moy mois
PP	10 399,8	12 140,5	12 891,4	15 438,9	18 174,7	17 830,0	86 875,3	10 399,8	12 214,5	12 891,4	13 000,0	12 839,0	12 839,0	74 183,8	12 691,5	151 000,0	64 124,7	10 687,4
PNP	19 392,4	23 342,6	25 139,8	24 965,7	22 410,6	22 618,0	137 869,1	19 392,4	23 267,8	25 139,8	26 647,0	25 522,0	25 523,0	145 492,0	-7 622,9	299 000,0	161 130,9	26 855,2
TOTAL	29 792,2	35 483,1	38 031,2	40 404,6	40 585,3	40 448,0	224 744,4	29 792,2	35 482,3	38 031,2	39 647,0	38 361,0	38 362,0	219 675,7	5 068,6	450 000,0	225 255,6	37 542,6

A la date du 30 juin 2015, les recettes réalisées au cordon douanier se sont chiffrées à 224,744 milliards FCFA pour des prévisions de 219,675 milliards FCFA sur la même période, soit un écart positif de 5,069 milliard FCFA et une couverture de 102,3%.

#### a. Recettes issues des produits pétroliers : (Cf. Tableau ci-dessus)

Sur une prévision de 74,183 milliards FCFA à la date du 30 juin 2015, il a été réalisé sur les produits pétroliers 86,875 milliards FCFA, soit un excédent de 12,692 milliards FCFA et une couverture de 117,11% des prévisions. Cette performance est surtout induite par les recettes sur la TIPP qui ont profité de la tendance à la baisse du cours du pétrole. Ainsi, il a été réalisé sur les produits pétroliers sur la période en moyenne la somme 14,470 milliards FCFA par mois. Comme il ressort du tableau ci-dessus, les recettes pétrolières ont atteint le niveau historique de 18,175 milliards FCFA en mai 2015. Malgré la tendance haussière affichée par le cours du pétrole ces derniers mois l'espoir est permis quant à la réalisation des objectifs de recettes. Cet optimisme repose sur deux facteurs :

- les prélèvements sur les produits pétroliers ont atteint un niveau tel que le fléchissement dont il est question ne pourra anéantir cette embellie, surtout qu'on peut compter sur la ferme volonté des autorités d'optimiser les recettes pétrolières.
- l'amélioration de la gestion du secteur a augmenté les volumes mis à la consommation enregistrés au cordon douanier.

**b. Recettes issues des produits non pétroliers :** (Cf. Tableau ci-dessus)

Les recettes sur les produits non pétroliers à la date du 30 juin 2015, sont de 137,869 milliards FCFA pour des prévisions de 145,492 milliards FCFA, soient un écart négatif de 7,623 milliards FCFA et une couverture de 94,76%.

Les recettes sur les marchandises solides culminent à 25,140 milliards FCFA, niveau atteint en mars 2015. Le basculement sur Sydonia World a eu lieu pour l'instant uniquement dans des bureaux qui dédouanent les marchandises solides. Ce qui explique la tendance baissière affichée par les recettes sur les marchandises solides depuis mars 2015. Cette baisse n'est donc que momentanée car née d'une cause conjoncturelle en dehors des fluctuations saisonnières liées à la structure des importations.

**B. Perspectives de recouvrement :**

**Tableau n°2 : Perspectives de recouvrement au 31 décembre 2015**

(En millions FCFA)

	<b>Objectifs</b>	Réalisation	Reste	<b>Perspectives de recouvrement</b>					
<b>Bureaux</b>	<b>initiaux</b>	30-juin	année	juillet	août	sept.	oct.	nov.	déc.
PP	151 000,0	86 875,3	64 124,7	13 232,0	11 679,0	10 979,0	10 179,0	9 379,0	8 676,7
PNP	299 000,0	137 869,1	161 130,9	26 435,0	25 989,5	26 339,4	27 339,0	27 489,0	27 539,0
TOTAL	450 000,0	224 744,4	225 255,6	39 667,0	37 668,5	37 318,4	37 518,0	36 868,0	36 215,7

Les perspectives de recouvrement pour les mois à venir intègrent tous les éléments conjoncturels nationaux et internationaux susceptibles d'influencer les recettes douanières.

Comme il ressort du tableau ci-dessus, la Direction Générale des Douanes projette ses recettes au titre de l'année 2015 à 450 milliards FCFA, comme prévu dans la Loi de Finances Rectificative.

Malgré la bonne tenue de la fiscalité sur les produits pétroliers au 1<sup>er</sup> semestre, la prudence serait de mise quant au comportement du marché du pétrole au cours des mois à venir car le secteur est très volatile.

## Direction Générale des Impôts

Les prévisions de recettes de l'exercice budgétaire 2015 de la Direction Générale des Impôts (DGI) ont été initialement fixées à 610,303 milliards FCFA.

Après le collectif budgétaire de juin 2015, ces prévisions ont été ramenées à 630 milliards FCFA dans la Loi de Finances Rectificative.

La réalisation des objectifs de recettes sera mise en œuvre selon le calendrier prévisionnel ci-après :

Mois	2015	1	2	3	4	5	6	7	8	9	10	11	12
Total	630,00	37,628	46,882	59,612	66,154	51,273	54,160	61,834	44,847	44,568	45,074	57,964	60,004

En termes de réalisation, les encaissements au titre du premier semestre 2015 s'élèvent à :

- Janvier 2014..... 38,058 milliards FCFA
- Février 2014 :... 48,348 milliards FCFA
- Mars 2014 ..... 59,804 milliards FCFA
- Avril 2014 :... 66,799 milliards FCFA
- Mai 2014 :..... 51,218 milliards FCFA
- Juin 2014 :..... 54,055 milliards FCFA.

Soit pour le premier semestre 2015, un montant de 318,282 milliards FCFA sur un objectif semestriel de 315,710 milliards FCFA.

Pour le reste de l'année, il importe de préciser qu'une stratégie de réalisation des objectifs de 2015 avait été adoptée sur la base du premier cadrage budgétaire.

Les réalisations au premier semestre de 2015 ont été effectuées par la mise en œuvre de ladite stratégie à savoir :

- l'optimisation des déclarations mensuelles par un meilleur suivi des indicateurs de gestion ;
- l'intensification des poursuites pour le recouvrement des arriérés ;
- un meilleur suivi des contribuables qui sont à la fois débiteurs et créanciers de l'Etat ;
- une revue des dossiers en contrôle fiscal et/ou à programmer, susceptibles d'être achevés au plus tard le 30 novembre 2015 ;
- les programmes de contrôle intégreront les renseignements issus des travaux du Comité Mixte de Renseignements et d'Investigations Economiques et Financières (CMRIEF) et les marchés DGMP ;
- une recherche accrue des renseignements sur les contribuables ;
- la mise en place progressive d'un système informatique plus performant.

Pour le troisième et le quatrième trimestre, cette stratégie demeure valable à laquelle, s'ajoute la mise en œuvre des réformes fiscales nouvelles suivantes :

- hausse du taux de la TARTOP de 2 % actuellement à 5% : les recettes prévisionnelles 2015 avant réforme ont été établies à 8,726 milliards FCFA. En tenant compte de la suppression des exonérations prévues et de l'application du taux de 5%, les recettes additionnelles attendues sur le 2<sup>ème</sup> semestre 2015 seraient environ de 8,500 milliards FCFA ;
- hausse du taux de la TAF de 15% à 17% : les recettes additionnelles attendues de cette mesure sont estimées à 3 milliards FCFA soit 1,500 milliards FCFA pour le 2<sup>ème</sup> semestre 2015.

Au titre des contrôles, le nouveau programme concernera cette année comme en 2014, des dossiers importants en termes d'attentes des résultats de la vérification. Le suivi plus rapproché des opérations de contrôle pour accroître leur efficacité se poursuivra et une attention particulière sera portée au suivi des contrôles de crédits de TVA.

Enfin, la mise en œuvre des réformes ainsi que des activités de communication issues du plan stratégique de la DGI et le renforcement des contrôles internes seront de nature à contribuer à la réalisation des objectifs de recettes.

La présente stratégie est liée :

- à la réalisation des objectifs de croissance projetée ;
- à une stabilité, voire une remontée du prix de vente de l'or ;
- au maintien des exonérations exceptionnelles à un niveau soutenable et une gestion efficiente des exonérations en cours ;
- à un apaisement du climat social au sein de la Direction Générale des Impôts.

Quant aux mesures d'accompagnement, il s'agira de :

- maintenir le système de la retenue à la source de la TVA appliqué par le trésor public en attendant la mise en œuvre des mesures préalables à sa suppression ;
- stabiliser le système informatique ;
- accompagner la Direction des Moyennes Entreprises pour la réussite de la mise en œuvre de ses réformes ;
- accompagner constamment les structures de recouvrement.



## Direction Nationale du Trésor et de la Comptabilité Publique

La situation d'exécution des prévisions de recettes de la Direction Nationale du Trésor et de la Comptabilité publique au 30 juin 2015 et les perspectives de recouvrement du 3<sup>ème</sup> trimestre 2015 se présentent comme suit :

### A. Prévision et réalisation de recettes au 30 juin 2015

(En millions de FCFA)

	1 <sup>er</sup> Trimestre		2 <sup>ème</sup> Trimestre						Cumul au 30 Juin 2015	
			Avril		Mai		Juin			
	Prév	Réal	Prév	Réal	Prév	Réal	Prév	Réal	Prév	Réal
<b>Impôts et Taxes</b>	4 125	5 060	1 457	1 658	1 321	1 584	1 568	1 853	8 471	10 155
<b>PMU</b>	1 520	1 423	468	450	500	453	500	459	2 988	2 785
<b>CASINO</b>	110	50	45	16	45	15	45	15	245	96
<b>TOTAL</b>	<b>5 755</b>	<b>6 533</b>	<b>1 970</b>	<b>2 124</b>	<b>1 866</b>	<b>2 052</b>	<b>2 113</b>	<b>2 327</b>	<b>11 704</b>	<b>13 036</b>

Les prévisions cumulées de recettes à la date du 30 juin 2015 s'élèvent à 11 704 millions FCFA dont 8 471 millions FCFA d'impôts et taxes, 2 988 millions FCFA pour le PMU et 245 millions FCFA pour le CASINO.

Quant aux réalisations de recettes à la même date, elles ont été de 13 036 millions FCFA dont 10 155 millions FCFA au titre des impôts et taxes recouverts par le Trésor, 2 785 millions FCFA pour les recettes du PMU-MALI et 96 millions FCFA recouverts au niveau du CASINO.

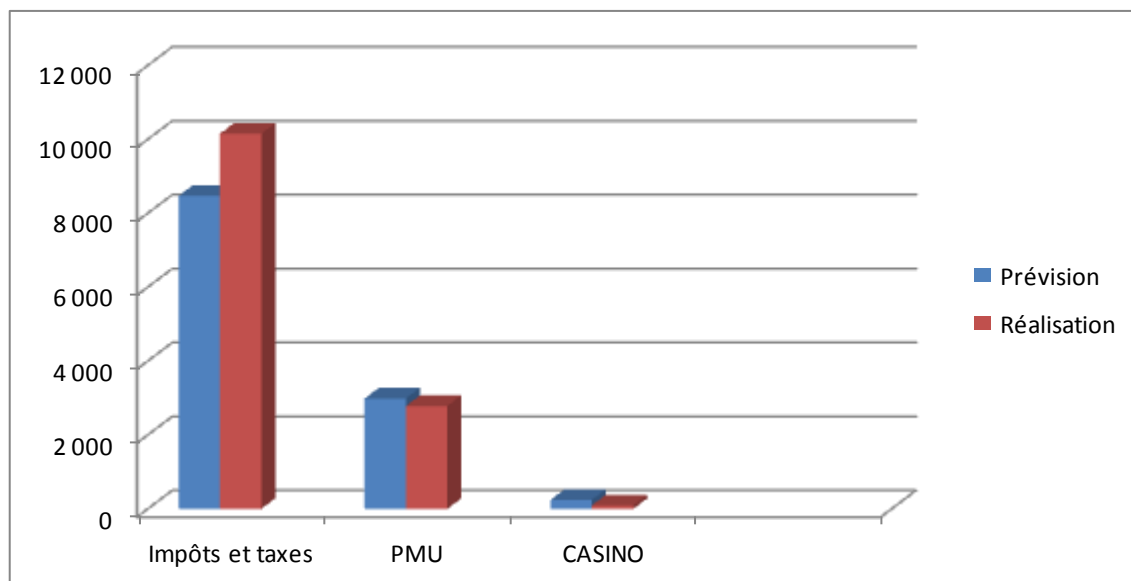
Globalement, il se dégage un excédent de réalisation de 1 332 millions FCFA sur la prévision cumulée à fin juin 2015 de la DNTCP.

Cet excédent se rapporte exclusivement aux impôts et taxes recouverts par la Direction Nationale du Trésor et de la Comptabilité Publique.

Le taux de réalisation global par rapport aux prévisions cumulées est de 111% dont 120% pour les impôts et taxes, 93% pour le PMU et 39% pour le CASINO.

Cette performance est due au meilleur suivi des recettes de chancellerie et des régies de recettes notamment les passeports.

**Graphique 1 :**



**B. Perspectives de recouvrement au 3<sup>ème</sup> trimestre 2015**

	Cumul du 1 <sup>er</sup> Semestre	Prévision 3 <sup>ème</sup> Trimestre			Cumul du 3 <sup>ème</sup> trimestre	TOTAL
		Juillet	Août	Septembre		
<b>Impôts et Taxes</b>	<b>8 471</b>	1 562	1 430	1 424	4 416	<b>12 887</b>
<b>PMU</b>	<b>2 988</b>	500	500	501	1 501	<b>4 489</b>
<b>CASINO</b>	<b>245</b>	48	48	49	145	<b>390</b>
<b>TOTAL</b>	<b>11 704</b>	<b>2 110</b>	<b>1 978</b>	<b>1 974</b>	<b>6 062</b>	<b>17 766</b>

Les prévisions de recettes du 3<sup>ème</sup> trimestre 2015 sont de 6 062 millions FCFA dont 4 416 millions FCFA sur les Impôts et Taxes, 1 501 millions FCFA en recettes du PMU et 145 millions FCFA en CASINO.

Ces prévisions sont réparties mensuellement comme suit :

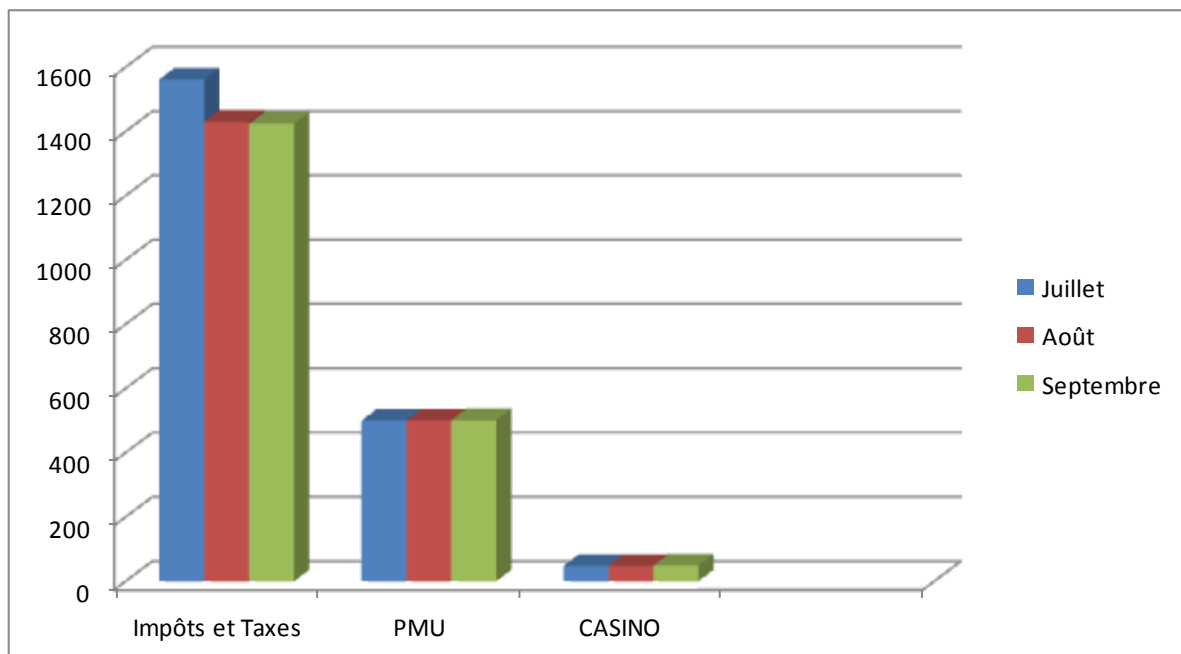
- Juillet : 2 110 millions FCFA
- Août : 1 978 millions FCFA
- Septembre : 1 974 millions FCFA.

Les perspectives de recouvrement de recettes du CASINO d'un montant de 145 millions FCFA au cours du 3<sup>ème</sup> trimestre 2015 se répartissent ainsi qu'il suit : 48 millions FCFA au titre du mois de juillet, 48 millions FCFA en août et 49 millions FCFA pour le mois de septembre.

Quant aux Impôts et taxes, il est prévu une réalisation de 1 562 millions FCFA en juillet, 1 430 millions FCFA en août et 1 424 millions FCFA en septembre 2015.

Concernant les prévisions mensuelles de réalisations des recettes du PMU-MALI, il est prévu un recouvrement mensuel de 500 millions FCFA de juillet à août et de 501 millions FCFA en septembre 2015.

**Graphique 2 :**



La DNTCP a pris les dispositions nécessaires pour atteindre son objectif de recettes de l'exercice budgétaire 2015 à fin décembre. Cet objectif sera atteint à travers l'amélioration du dispositif de suivi mis en place pour les recettes de Chancellerie et les régies de recettes.

## Direction Nationale des Domaines et du Cadastre

Les réalisations de recettes de la Direction Nationale des Domaines et du Cadastre (DNDC) au premier semestre 2015 se présentent comme suit :

### A. Prévisions :

Les objectifs de recettes assignés à la DNDC par la Loi des Finances 2015 étaient de **Quatre Vingt Quatre Milliards Quatre Cent Quatre Vingt Cinq Millions (84 485 000 000) FCFA**.

### B. Les réalisations du premier semestre 2015 :

Au cours de ce semestre, les recettes recouvrées par la DNDC pour le compte du trésor public se sont globalement chiffrées à quarante neuf milliards deux cent quinze millions trois cent soixante sept mille six cent cinquante quatre **(49 215 367 654) FCFA** ; soit un taux de réalisation de 117% par rapport à la prévision du premier semestre 2015.

<b>Situation des recettes premier semestre 2015 de la DNDC</b>			
<b>Nomenclature</b>	<b>Prévisions premier semestre 2015</b>	<b>Réalisations premier semestre 2015</b>	<b>Taux</b>
<b>Droits d'enregistrement</b>	3 703 182 000	2 474 123 317	<b>67%</b>
<b>Enregistrement des locations verbales</b>	5 983 200	7 867 660	<b>131%</b>
<b>Droits de Timbres</b>	220 056 000	122 283 880	<b>56%</b>
<b>Droits de conservation foncière</b>	683 550 000	679 971 756	<b>99%</b>
<b>Concessions ordinaires</b>	300 048 000	125 796 751	<b>42%</b>
<b>Aliénations d' immeubles</b>	-	288 287 836	
<b>Transformations en titre foncier</b>	135 750 000	69 202 478	<b>51%</b>
<b>Aliénations de meubles</b>	128 400 000	5 473 000	<b>4%</b>
<b>Dividendes des sociétés minières</b>	3 000 000 000	4 541 774 099	<b>151%</b>
<b>Dividendes des autres sociétés</b>	20 000 000 000	30 246 171 178	<b>151%</b>
<b>Redevances superficielles</b>	304 000 000	177 171 000	<b>58%</b>
<b>Taxe ad valorem</b>	12 503 202 000	10 008 427 570	<b>80%</b>
<b>Taxe d'extraction</b>	25 002 000	-	<b>0%</b>
<b>Taxe sur la plus value de cession</b>	750 186 000	414 194 389	<b>55%</b>
<b>Prélèvement honoraires greffiers</b>	10 015 200	4 511 900	<b>45%</b>
<b>Taxe sur frais d'édilité</b>	104 862 000	15 022 250	<b>14%</b>
<b>Pénalités</b>	49 992 000	18 850 240	<b>38%</b>
<b>Loyers Administratifs</b>	20 010 000	16 238 350	<b>81%</b>
<b>Totaux</b>	<b>41 944 238 400</b>	<b>49 215 367 654</b>	<b>117%</b>

### Analyse des recettes du premier semestre 2015 de la DNDC

Les recettes de la DNDC pour les six premiers mois de l'année 2015 ont connu une augmentation par rapport à l'année 2014. En effet, le niveau des recettes de la DNDC à la même période était de **Quarante Milliards Neuf Cent Soixante Un Millions Soixante Huit Mille Six Cent Soixante Dix Sept (40 961 068 677) FCFA** en 2014.

Cette performance résulte de :

- le bon niveau de recouvrement des dividendes des autres sociétés.
- le niveau acceptable de recouvrement des taxes ad valorem.

Face à ces points forts, il y a lieu -de signaler quelques contre-performances rencontrées au cours du premier semestre de l'année 2015 et qui sont dues aux faibles niveaux de recouvrement des recettes issues des transactions foncières (Droit d'enregistrement, droit de timbre, droit de conservation foncière, concessions ordinaire et autres).

**C. Perspectives pour le 3<sup>ème</sup> trimestre 2015 de la DNDC**

Recettes Ordinaires	2 250 000 000
Contributions secteur Minier	4 800 000 000
Dividendes autres sociétés	2 500 000 000
<b>Total</b>	<b>9 550 000 000</b>

Comme perspectives du troisième trimestre, on peut noter :

- les dividendes de la BDM SA, de SUKALA, de AMBAL-MALI et autres attendus ;
- la TAV payée par les différentes sociétés minières qui avoisine 1 600 000 000 FCFA par mois, ce qui pourrait donner un cumul de 4 800 000 000 FCFA durant le troisième trimestre ;
- les différentes Directions Régionales réalisent en recettes ordinaires une moyenne de 750 000 000 FCFA par mois, cela pourra donner un cumul pour le troisième trimestre de 2 250 000 000 FCFA.

Les paiements de dividendes attendus de la part de la société minière de Goukoto et de Sadiola SA.

## **Direction Générale de la Dette Publique**

L'objectif de recouvrement des prêts rétrocédés pour l'année 2015 est de quatre milliards neuf cent quatre vingt dix huit millions de FCFA (4,998 milliards FCFA).

La situation d'exécution à la date du 30 juin 2015 est de **Deux Milliards Cent Soixante Huit millions FCFA** (2,168 milliard FCFA), soit un taux d'exécution de 43%. Les perspectives de recouvrements du troisième trimestre 2015 sont de 1,145 milliard FCFA.

La Direction Générale de la Dette Publique continuera de recouvrer les échéances courantes de dettes et de réclamer le paiement des arriérés avec l'assistance des autres services du Ministère de l'Economie et des Finances.

Ci-joint le tableau des prévisions de recouvrement 2015 des prêts rétrocédés.

(En millions de FCFA)

ORGANISMES	Janv		Février		Mars		Avril		Mai		Juin		Juillet		Août		Sept		Oct		Nov		Déc		TOTAL GEN	
	Prév	Réal	Prév	Réal	Prév	Réal	Prév	Réal	Prév	Réal	Prév	Réal	Prév	Réal	Prév	Réal	Prév	Réal	Prév	Réal	Prév	Réal	Prév	Réal	Prév	Réal
<b>BNDA</b>		13			9	9			424	423	54						9				425		53		<b>974</b>	<b>445</b>
<b>EDM-SA</b>					250						250						250						250		<b>1 000</b>	<b>0</b>
<b>SOGEM</b>	249				251	421	324				420	241					245		317						<b>1 627</b>	<b>841</b>
<b>BDM-SA</b>							93	93											92						<b>185</b>	<b>93</b>
<b>SOTELMA-SA</b>							206	206											206						<b>412</b>	<b>206</b>
<b>N-SUKALA</b>					400	583											400								<b>800</b>	<b>583</b>
<b>Prév. DGDP</b>	249	<b>13</b>			910	<b>1 013</b>	623	<b>299</b>	424	<b>423</b>	304	<b>420</b>	241				904		615		425		303		<b>4 998</b>	<b>2 168</b>
<b>Cumul DGDP</b>		<b>13</b>				<b>1 026</b>		<b>1 325</b>		<b>1 748</b>		<b>2168</b>														
<b>Pourcentage</b>	5				111		48		100		138														43	

## **Direction Générale de l'Administration des Biens de l'Etat**

Les recettes de la Direction Générale de l'Administration des Biens de l'Etat proviennent des produits de réformes du matériel et des véhicules devenus sans emploi, des produits résiduels de privatisation et des ressources issues de la privatisation de la SOTELMA.

Au 30 juin 2015, les réalisations s'élèvent à 0,505 milliard FCFA sur une prévision initiale de 1,540 milliards FCFA, soit un taux de réalisation de 32,82%.

Lesdites réalisations portent essentiellement sur les ressources de privatisation et se décomposent comme suit :

- 5,473 millions FCFA de réalisation à la date du 30 juin 2015 sur une prévision annuelle de 1,040 milliard FCFA, soit un taux de réalisation de 0,48% au titre des objectifs propres à la DGABE ;
- 500 millions FCFA correspondant à l'inscription d'une partie des ressources SOTELMA.



## **2. Mobilisation des Appuis Budgétaires :**

Il convient d'indiquer que les Appuis Budgétaires sont constitués des Appuis Budgétaires Généraux (ABG) et des Appuis Budgétaires Sectoriels (ABS). Les ABG se décomposent en dons et en prêts et rentrent dans le cadre de financement du déficit budgétaire.

Les ressources au titre des ABG inscrites dans la loi de Finances rectificatives 2015 s'élèvent à 183,255 milliards FCFA contre 128,300 milliards FCFA dans le budget initial 2015, soit une augmentation de 54,955 milliards FCFA ou un taux de 42,83% et se décomposent par partenaire comme suit :

- Union Européenne.....26,200 milliards FCFA
- Pays-Bas.....7,800 milliards FCFA
- Danemark (ABG) ..... 6,280 milliard FCFA
- Annonces Bruxelles ..... 20,000 milliards FCFA
- Banque Mondiale .....57,505 milliards FCFA
- Banque Africaine de Développement.....12,670 milliards FCFA
- Fonds Monétaire International .....6,500 milliards FCFA
- Chine..... 26,000 milliards FCFA
- Agence Française de Développement.....20,300 milliards FCFA

Quant aux ressources de l'ABS, elles se chiffrent à 39,263 milliards FCFA dans la Loi de Finances Rectificatives 2015 contre 35,203 milliards FCFA dans le budget initial 2015, soit une augmentation de 18,597 milliards FCFA ou un taux de 52,83% et sont constituées :

- d'une part, de l'appui budgétaire sectoriel décentralisé de la Coopération Suisse à hauteur de 2,927 milliards FCFA dont 1,567 milliard de FCFA pour le Projet d'Appui aux Communes Urbaines du Mali (PACUM) dans les régions de Kayes, Sikasso, Ségou, Mopti, Tombouctou et le District de Bamako, 600 millions de FCFA au titre du Programme d'Appui au Développement Economique Régionale de Sikasso (ADER), 560 millions FCFA au titre du Programme d'Appui à la Décentralisation de l'Education (PADE) et 200 millions FCFA au titre du Programme de Développement Social et Urbain (PDSU) dans la région de Sikasso ;
- d'autre part, du montant d'appui budgétaire sectoriel de 36,336 milliards FCFA résultant des annonces faites par les Partenaires Techniques et Financiers à savoir, le Canada et la CEDEAO.

STRUCTURES	Objectif (1)	Objectif annuel révisé (2)	Réalisations au 31/12/2014 (3)	Ecart par rapport à l'objectif annuel (4) = (2) - (3)	Taux de réalisation/objectif (5) = (3) / (2)*100
ABS	35, 203	39,263	20,666	18,597	52,63%
ABG (DONS)	72,900	111,830	17,161	94,669	15,35%
ABG (PRETS)	55,400	71,425	29,314	42,111	41,04%
<b>Total Appuis Budgétaires</b>	<b>163,503</b>	<b>222,518</b>	<b>67,141</b>	<b>155,377</b>	<b>30,17%</b>

Ainsi, sur une prévision annuelle révisée de 222,518 milliards FCFA, il a été réalisé à la date du 30 juin 2015 au titre des Appuis Budgétaires, un montant de 67,141 milliards FCFA, soit un taux de réalisation de 30,17%.

### III. EXECUTION DU BUDGET EN DEPENSES

Les dépenses du budget d'Etat rectifié 2015 sans le financement extérieur du BSI se chiffrent à 1 609,979 milliards FCFA sur lesquels, il a été exécuté au 30 juin 2015 un montant de 474,855 milliards FCFA, soit un taux d'exécution de 29,49% contre 33,59% à la même période en 2014.

La situation d'exécution desdites dépenses se présente comme suit :

#### 1. Analyse de l'exécution des dépenses par nature de budget

(En milliers de FCFA)

LIBELLES	DOTATIONS BUDGETAIRES	DOTATIONS REVISEES	CREDITS LIQUIDES	TAUX D'EXECUTION
Pouvoirs publics et Administrations centrales	1 129 438 875	1 239 009 782	308 582 359	27,32%
Administrations déconcentrées des régions	260 399 050	267 078 979	120 969 442	46,46%
Budgets annexes, comptes et fonds spéciaux	101 268 739	103 891 019	45 303 043	44,74%
<b>TOTAL</b>	<b>1 491 106 664</b>	<b>1 609 979 780</b>	<b>474 854 844</b>	<b>29,49%</b>

Les dépenses des Pouvoirs Publics et des Administrations Centrales comprennent les dépenses des charges communes, des Institutions, des Départements Ministériels et des Etablissements Publics à caractère Administratif (y compris le financement intérieur du Budget Spécial d'Investissement).

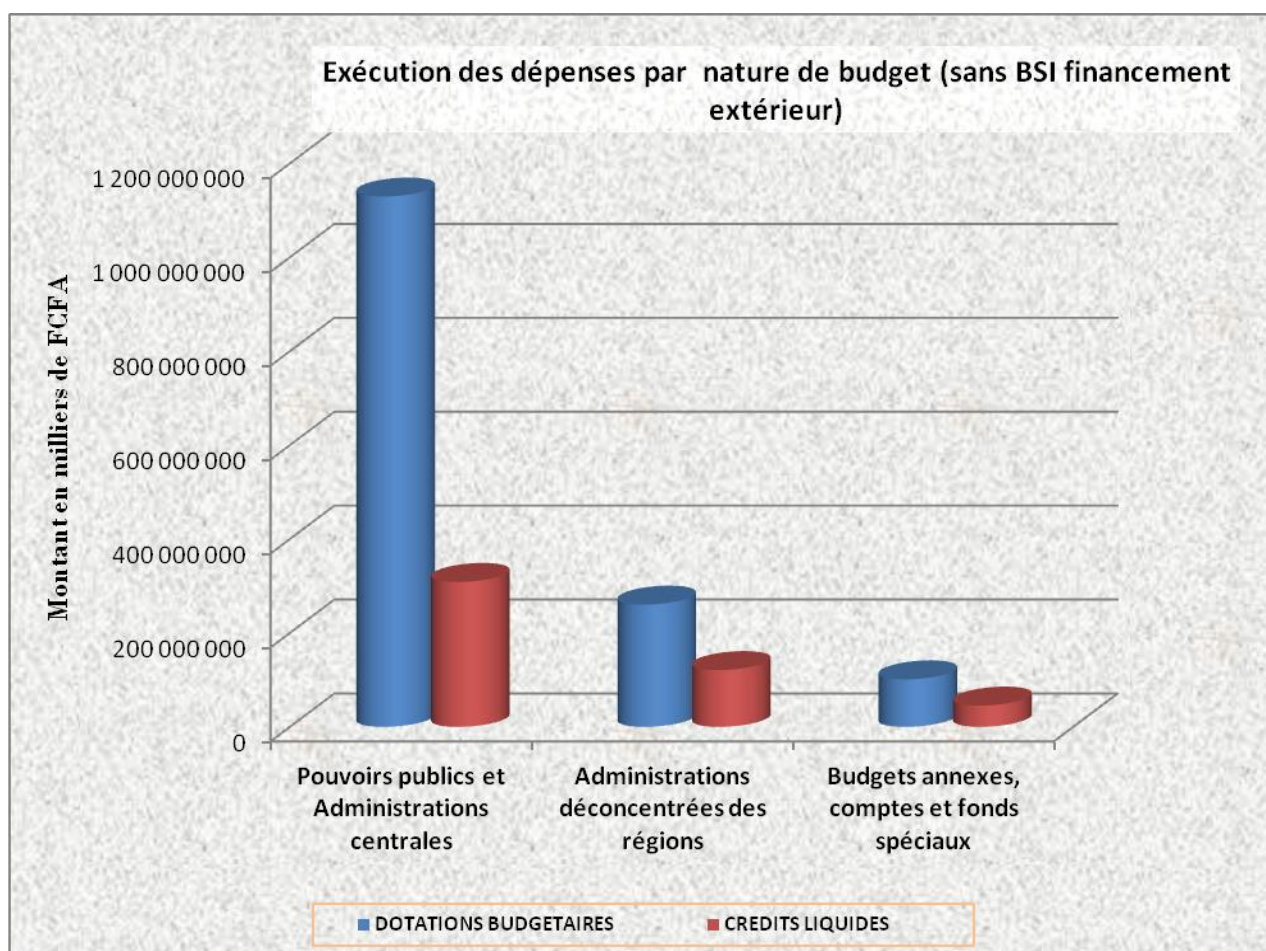
Le taux d'exécution des crédits au niveau des Pouvoirs Publics et Administrations centrales (27,32%) s'explique essentiellement par le taux d'exécution, des dépenses de transfert et subventions, des salaires du personnel, des dépenses en équipement et investissement, des autres dépenses, des dépenses en communication et énergie, et des remboursements de la dette.

Le taux d'exécution élevé des crédits au niveau des administrations déconcentrées des régions (46,46%) s'explique essentiellement par le taux d'exécution des salaires du personnel, des autres dépenses, des dépenses de matériels-fonctionnement, des dépenses de transfert et subventions et des dépenses en communication et énergie.

S'agissant des budgets annexes, comptes et fonds spéciaux, leur niveau d'exécution est de 44,74% et est imputable aux budgets annexes des entrepôts du Mali dans les différents ports maritimes de la sous-région notamment dans les Entrepôts Maliens au Togo, en Côte d'Ivoire, au Sénégal, en Guinée, au Ghana et en Mauritanie.

Ces budgets étant exécutés dans différents pays en dehors du Mali, leur exécution n'est pas interconnectée dans la chaîne informatique de la dépense, c'est après exécution qu'il est procédé à leur saisie dans la base de données informatiques de la loi de Finances.

Ci-dessous, la représentation graphique de l'exécution des dépenses par nature de budget (sans BSI financement extérieur).



Ci-dessous, l'exécution détaillée des dépenses par nature de budget au 30 juin 2015  
(sans le BSI financement extérieur)

(En milliers de FCFA)

LIBELLES	DOTATIONS BUDGETAIRES	CREDITS ENGAGÉS	CREDITS LIQUIDÉS
<b>BUDGET GENERAL</b>			
<b>POUVOIRS PUBLICS ET ADMINISTRATIONS CENTRALES</b>			
Personnel	189 247 209	85 571 927	79 735 719
Matériel & fonctionnement	75 807 948	30 748 801	23 223 747
Déplacement & mission	43 912 252	17 371 178	16 185 710
Communication & énergie	24 062 907	10 927 913	10 206 039
Autres dépenses	79 561 098	24 517 176	19 916 145
Bourses	17 128 300	8 633 566	8 592 746
Equipement et investissement	189 325 272	21 132 309	16 187 563
Transfert et subvention	248 097 087	96 956 714	88 465 089
Dettes	186 706 176	26 376 961	18 690 288
BSI financement intérieur	133 262 982	37 496 896	26 192 554
Appui budgétaire	36 336 075	0	0
Personnel (collectivité)	15 562 476	1 186 762	1 186 762
	<b>1 239 009 782</b>	<b>360 920 202</b>	<b>308 582 359</b>
<b>ADMINISTRATIONS DECONCENTREES DES REGIONS</b>			
Personnel	72 683 458	40 632 789	34 499 998
Matériel & fonctionnement	28 081 763	14 081 200	13 566 198
Déplacement & mission	4 417 851	1 707 777	1 667 598
Communication & énergie	10 183 203	4 353 895	4 075 434
Autres dépenses	31 334 500	16 454 500	15 004 192
Bourses	630 276	257 241	257 241
Equipement et investissement	3 160	0	0
Transfert et subvention	10 787 390	4 324 756	4 230 188
BSI financement intérieur	16 465 345	2 399 226	1 966 498
Appui budgétaire	2 927 000	759 243	692 000
Personnel (collectivité)	89 565 033	45 567 993	45 010 095
	<b>267 078 979</b>	<b>130 538 619</b>	<b>120 969 442</b>
<b>TOTAL BUDGET GENERAL</b>	<b>1 506 088 761</b>	<b>491 458 821</b>	<b>429 551 801</b>
<b>BUDGETS ANNEXES COMPTES ET FONDS SPECIAUX</b>			
Budgets annexes comptes et fonds spéciaux	103 891 019	46 112 407	45 303 043
<b>TOTAL BUDGETS ANNEXES COMPTES ET F</b>	<b>103 891 019</b>	<b>46 112 407</b>	<b>45 303 043</b>
<b>TOTAL BUDGET D'ETAT</b>	<b>1 609 979 780</b>	<b>537 571 228</b>	<b>474 854 844</b>

## 2. Analyse de l'exécution du budget par nature de dépenses (Sans BSI financement extérieur)

(En milliers de FCFA)

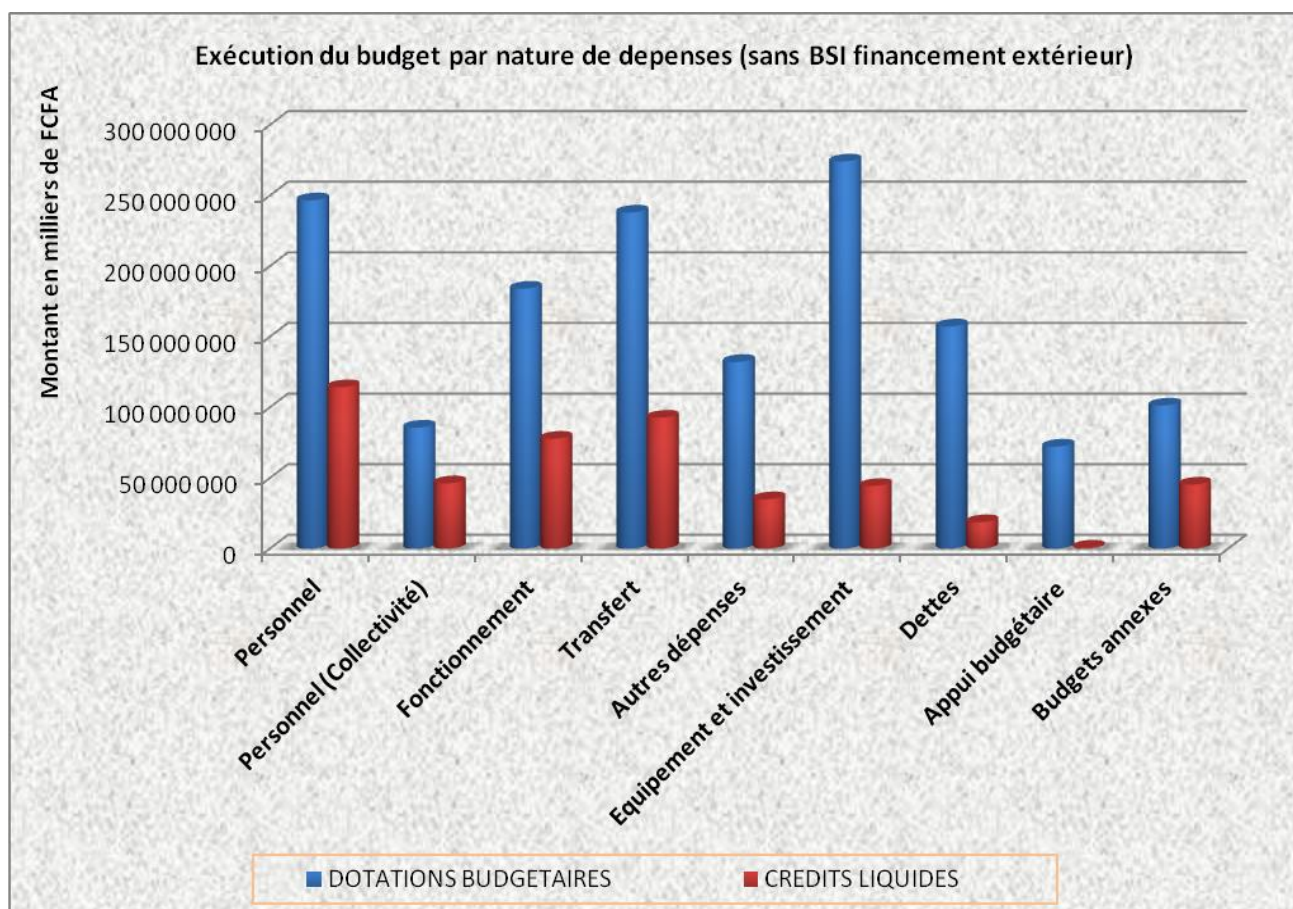
LIBELLES	DOTATIONS BUDGETAIRES	DOTATIONS REVISEES	CREDITS LIQUIDES	TAUX D'EXECUTION
Personnel	246 565 266	261 930 667	114 235 717	43,61%
Personnel (Collectivité)	85 635 488	105 127 509	46 196 857	43,94%
Fonctionnement	184 008 968	204 224 500	77 774 713	38,08%
Transfert	237 914 915	258 884 477	92 695 277	35,81%
Autres dépenses	132 139 495	110 895 598	34 920 337	31,49%
Equipement et investissement	274 098 932	339 056 759	44 346 615	13,08%
Dettes	157 292 000	186 706 176	18 690 288	10,01%
Appui budgétaire	72 182 861	39 263 075	692 000	1,76%
Budgets annexes	101 268 739	103 891 019	45 303 043	43,61%
<b>TOTAL</b>	<b>1 491 106 664</b>	<b>1 609 979 780</b>	<b>474 854 847</b>	<b>29,49%</b>

Il ressort de l'analyse de l'exécution du budget par nature de dépenses au 30 juin 2015, ce qui suit :

- a. les dépenses de personnel enregistrent un taux d'exécution de 43,61% pour le personnel de l'administration générale de l'Etat et de 43,94% pour le personnel des collectivités territoriales ;
- b. les autres dépenses enregistrent un niveau d'exécution de 31,49% contre 49,14% en 2014 dû essentiellement aux dépenses indiquées ci-après :
  - les dépenses électorales ;
  - les dépenses de formation ;
  - les frais de location des bâtiments administratifs baillés ;
  - la liquidation du passif régulier ;
  - les autres dépenses des Ministères ;
  - les dépenses exceptionnelles ;
  - l'entretien courant des bâtiments des Départements ministériels et des Régions.
- c. la rubrique transfert et subventions dégage un niveau d'exécution de 35,81 contre 44,64% en 2014 à la même période. Ce niveau d'exécution en 2015 se justifie par la prise en charge des dépenses de transfert d'équilibre de la Caisse Malienne de Sécurité Sociale au titre du paiement des pensions, des bourses et allocations d'études, de l'avance à l'EDM-SA, des intrants agricoles, de l'appui à la promotion du gaz butane, de la participation au fonctionnement des Départements ministériels, de l'apurement du passif au titre de la dette, de la subvention à l'enseignement privé et des dépenses diverses de transfert des Régions.

- d. les dépenses de fonctionnement ont été exécutées à 38,08% contre 38,99% à la même période en 2014 imputable essentiellement aux dépenses liées aux :
- matériels didactiques, frais d'examen, demi-bourses et matières d'œuvres ;
  - besoins nouveaux des services ;
  - dépenses en alimentation des départements ministériels ;
  - dépenses de matériels et de fonctionnement des départements ministériels, des EPA et des Régions ;
  - besoins nouveaux des services.
- e. l'équipement-investissement (sans le financement extérieur du BSI) présente un taux d'exécution de 13,08% contre 24,13% en 2014 à la même période. Il s'agit essentiellement des dépenses en investissements en faveur de l'équipement de l'armée, des dépenses d'investissement au titre des opérations militaires « Badenko » au niveau des charges communes et des dépenses en investissement des ministères et des EPA.

Ci-dessous la représentation graphique de l'exécution des dépenses par nature de dépenses (sans BSI financement extérieur).



### 3. Situation d'exécution des dépenses par compte économique

Au 30 juin 2015, l'exécution détaillée des dépenses par compte économique se présente dans le tableau suivant :

#### PERSONNEL

(En milliers de FCFA)

LIBELLES		DOTATIONS BUDGETAIRES	CREDITS ENGAGES	CREDITS LIQUIDES
<b>DEPENSES CHARGES COMMUNES</b>				
2-611-20	Heures Supplémentaires	639 582	371 194	357 993
2-613-20	Frais d'examen	146 531	0	0
2-617-20	Entretien des Stagiaires	12 988	450	300
2-619-00	Solde et accessoires besoins nouveaux	5 193 236	0	0
2-619-04	Besoins nouveaux (part patronale)	5 572 657	0	0
2-619-09	Autres dépenses de personnel	7 226 645	357 769	357 769
<b>TOTAL DEPENSES CHARGES COMMUNES</b>		<b>18 791 639</b>	<b>729 413</b>	<b>716 062</b>
<b>DEPENSES DES MINISTERES</b>				
2-611-00	Personnel	129 136 617	65 884 628	61 015 556
2-611-20	Heures Supplémentaires	2 957 393	1 159 332	1 088 049
2-611-21	Heures supplémentaires (vac. justice)	22 291	6 348	6 348
2-613-20	Frais d'examen	52 180	29 160	29 160
2-619-00	Solde et accessoires besoins nouveaux	12 237 037	1 567 064	1 328 103
2-619-01	Salaire personnel contractuel & saisonnier	46 895	23 448	17 822
2-619-04	Besoins nouveaux (part patronale)	11 863 550	11 863 550	11 863 550
2-619-05	Cotisation Etat (AMO)	3 045 000	0	0
2-619-09	Autres dépenses de personnel	870 000	192 500	192 500
<b>TOTAL DEPENSES DES MINISTERES</b>		<b>160 230 963</b>	<b>80 726 029</b>	<b>75 541 087</b>
<b>DEPENSES DES E.P.A.</b>				
2-611-00	Personnel	6 872 875	4 062 345	3 446 576
2-611-20	Heures Supplémentaires	3 069 447	14 140	14 140
2-613-20	Frais d'examen	43 000	0	0
2-619-00	Solde et accessoires besoins nouveaux	61 991	0	0
2-619-02	Personnel (Vacataire)	177 294	40 000	17 854
<b>TOTAL DEPENSES DES E.P.A.</b>		<b>10 224 607</b>	<b>4 116 485</b>	<b>3 478 570</b>
<b>DEPENSES DES REGIONS</b>				
2-611-00	Personnel	52 989 763	28 957 879	25 194 359
2-611-01	Personnel (K A Y E S)	1 166	0	0
2-611-04	Personnel (SEGOU)	56 275	31 515	26 094
2-611-05	Personnel (MOPTI)	4 809	0	0
2-611-07	Personnel administratif	3 547 355	2 120 499	1 693 539
2-611-22	Personnel cycle I	10 399 889	6 412 364	5 144 760
2-611-23	Personnel cycle II	4 678 609	2 893 597	2 230 349
2-611-24	Heures Supplémentaires (P. Adm.)	120 997	20 167	18 618
2-611-25	Heures Supplémentaires (P. Enseig.)	479 117	179 533	175 045
2-613-21	Indemnité double vacation	370 914	0	0
19-01	Salaire personnel contractuel & saisonnier	34 564	17 234	17 234
<b>TOTAL DEPENSES DES REGIONS</b>		<b>72 683 458</b>	<b>40 632 789</b>	<b>34 499 998</b>
<b>TOTAL PERSONNEL</b>		<b>261 930 667</b>	<b>126 204 715</b>	<b>114 235 717</b>



## MATÉRIEL & FONCTIONNEMENT

(En milliers de FCFA)

LIBELLES		DOTATIONS BUDGETAIRES	CREDITS ENGAGES	CREDITS LIQUIDES
<b>DEPENSES CHARGES COMMUNES</b>				
3-621-13	Informatisation des salaires	618 308	110 454	110 454
3-621-20	Besoins nouveaux des Services	2 442 717	968 393	900 876
3-622-12	Entretien matériel informatique	300 713	0	0
3-629-26	Célébration fêtes nationales	600 000	0	0
3-629-56	Conférences et visites (matériel)	200 000	0	0
<i>TOTAL DEPENSES CHARGES COMMUNES</i>		<b>4 161 738</b>	<b>1 078 847</b>	<b>1 011 330</b>
<b>DEPENSES DES MINISTERES</b>				
3-241-00	Mobilier pour logement	24 925	12 455	6 850
3-241-10	Mobilier et équipement de bureau	275 035	97 438	82 337
3-242-10	Matériel informatique	400 866	103 210	86 534
3-243-10	Besoins nouveaux en véhicules des Structures	16 056	15 859	15 859
3-244-10	Matériel technique, installation et outillage	77 869	30 965	30 209
3-621-10	Dépenses Matériel-fonctionnement des :	9 915 709	3 588 063	2 989 840
3-621-14	Impressions & Imprimés	2 824 957	932 579	91 663
3-621-15	Fournitures techniques	4 649 592	858 017	611 723
3-621-16	Habillement	2 314 666	171 800	137 062
3-621-17	Alimentation	11 118 727	7 295 749	7 295 749
3-621-19	Dépenses de fonctionnement (Cellule SI	56 164	15 049	14 641
3-621-20	Besoins nouveaux des Services	4 118 522	1 629 602	1 140 236
3-621-21	Alimentation des animaux	91 492	0	0
3-621-22	Matériel fonct. lutte contre vente illicite m	13 233	2 752	2 752
3-621-23	Fournitures techniques (pétrole P.E.V.)	40 092	16 031	16 031
3-621-24	Alimentation poste de sécurité	315 901	97 360	97 360
3-621-25	Dépenses de fonctionnement (Comité sc	6 494	1 500	1 500
3-621-26	Dépenses de fonctionnement (frais de ré	80 000	44 000	44 000
3-621-29	Dépenses de fonct. (prog. vigoureux alph	1 222 400	17 212	17 212
3-621-30	Matériel didactique	3 139 838	266 178	57 379
3-621-31	Appui en matériel à l'Enseig. Fond.	3 834 494	2 136 299	269 409
3-621-36	Matériels didactiques (matières d'œuvre	275 000	0	0
3-621-37	Matériels didactiques (demi-bourses)	684 952	319 160	319 160
3-621-38	Matériel (strat. scol. acc. passerelles)	115 455	86 362	86 362
3-621-50	Appui mise en œuvre PO CSL VIH/SID	86 000	0	0
3-621-51	Appui stratégie nationale contrôle interne	94 600	0	0
3-621-52	Appui évaluation système éducatif	68 800	25 970	22 614
3-621-53	Appui activités renforcement capacités G	86 000	0	0
3-621-54	Appui supervision activités pédagogique	86 000	21 500	21 500
3-621-55	Appui suivi-évaluation cantines scolaire	17 200	4 300	4 300
3-621-56	Appui suivi-évaluation manuels scolaire	17 200	4 300	4 300



3-621-57	Appui cadres concertation niveaux local	17 200	4 300	4 300
3-622-10	Entretien matériel de bureau	233 004	80 611	72 080
3-622-11	Entretien du matériel technique	17 060	2 254	1 995
3-622-12	Entretien matériel informatique	848 753	265 818	181 569
3-622-13	Maintenance matériels & équip. sanitaire	236 481	13 858	0
3-622-14	Réinsertion détenus	4 900	1 225	1 225
3-622-15	Journal officiel	20 623	8 198	8 198
3-629-11	Achat de médailles	34 501	0	0
3-629-16	Promotion touristique	141 100	0	0
3-629-18	Achat de vignettes	11 660	11 660	11 660
3-629-20	Achats Médicaments	3 714 366	1 269 260	924 260
3-629-21	Achat de vaccins	3 369 530	1 680 366	1 680 366
3-629-23	Produits pharmaceutiques (visas)	12 523	3 327	3 327
3-629-24	Produits pharmaceutiques	86 436	34 574	30 700
3-629-25	Achat de support IEC	24 831	0	0
3-629-27	Achat kâotrine	9 960	3 982	3 982
3-629-31	Frais Examens Cycle II	187 073	143 535	113 268
3-629-32	Frais Examens Enseig.Normal	311 460	279 027	279 027
3-629-35	Frais de concours	190 894	0	0
3-629-39	Autres frais d'examen (secondaire)	1 674 166	1 425 034	598 024
3-629-70	Autres Dépenses (Santé & Sports)	273 839	82 384	82 384
3-629-71	Besoins nouveaux activités sportives	159 636	133 325	133 325
3-629-72	Besoins nouveaux activités de jeunesse	166 000	66 129	65 529
3-629-76	Autres dépenses de matériel	2 694 947	1 366 707	491 413
3-629-77	Autres dépenses de matériel	313 848	63 308	17 976
3-629-84	Besoins nouveaux (phase finale)	174 866	170 112	170 112
3-629-85	Autres Dépenses de mat. (Plan C.A)	10 211	10 211	10 211
3-669-40	Epidémies & Catastrophes	690 200	61 107	51 520
3-669-41	Calamités & Catastrophes naturelles	219 300	87 714	87 714
<b>TOTAL DEPENSES DES MINISTERES</b>		<b>61 917 607</b>	<b>25 061 740</b>	<b>18 490 749</b>
<b>DEPENSES DES E.P.A.</b>				
3-621-10	Dépenses Matériel-fonctionnement des s	884 218	339 915	286 801
3-621-20	Besoins nouveaux des Services	209 115	44 073	16 107
3-621-30	Matériel didactique	6 625 516	4 010 175	3 349 466
3-622-12	Entretien matériel informatique	61 363	22 521	10 921
3-629-38	Autres frais d'examen	279 813	94 513	0
3-629-70	Autres Dépenses (Santé & Sports)	1 668 578	97 018	58 372
<b>TOTAL DEPENSES DES E.P.A.</b>		<b>9 728 603</b>	<b>4 608 215</b>	<b>3 721 668</b>

<b>DEPENSES DES REGIONS</b>				
3-241-10	Mobilier et équipement de bureau	56 665	15 610	12 915
3-621-10	Dépenses Matériel-fonctionnement des s	2 884 842	965 877	912 743
3-621-14	Impressions & Imprimés	25 302	7 774	6 704
3-621-15	Fournitures techniques	128 360	41 255	39 196
3-621-17	Alimentation	28 000	11 200	11 200
3-621-18	Alimentation des cantines scolaires	2 294 565	831 144	807 643
3-621-20	Besoins nouveaux des Services	175 914	31 806	31 806
3-621-22	Matériel fonct. lutte contre vente illicite m	68 835	22 418	22 181
3-621-23	Fournitures techniques (pétrole P.E.V.)	375 510	135 723	129 546
3-621-30	Matériel didactique	1 795 024	653 079	651 466
3-621-31	Appui en matériel à l'Enseig. Fond.	2 326 487	497 102	418 401
3-621-35	Appui en matériel à l'enseig. fond. (ADAR	2 098 267	813 386	812 083
3-621-36	Matériels didactiques (matières d'œuvre	953 675	705 683	433 198
3-621-37	Matériels didactiques (demi-bourses)	9 079 219	5 819 357	5 818 157
3-621-39	Matériels didactiques (machines dactylo.	39 207	15 683	15 683
3-621-52	Appui évaluation système éducatif	216 000	40 246	32 809
3-621-57	Appui cadres concertation niveaux local	180 000	31 659	28 513
3-621-58	Appui production statistiques scolaires	180 000	37 205	32 388
3-621-59	Appui scolarisation des filles	195 545	29 330	24 913
3-621-60	Appui réparation manuels scolaires	244 455	97 777	97 666
3-622-10	Entretien matériel de bureau	5 169	1 047	750
3-622-11	Entretien du matériel technique	3 495	668	606
3-622-12	Entretien matériel informatique	267 532	100 110	93 781
3-622-13	Maintenance matériels & équip. sanitaire	753 920	165 688	128 600
3-629-31	Frais Examens Cycle II	1 649 497	1 423 311	1 423 625
3-629-39	Autres frais d'examen (secondaire)	1 421 034	1 339 466	1 338 662
3-629-70	Autres Dépenses (Santé & Sports)	156 367	56 605	55 986
3-629-72	Besoins nouveaux activités de jeunesse	39 600	11 000	11 000
3-629-80	Autres Dépenses de mat. (Etudes Coll. S	273 050	137 776	132 757
3-669-40	Epidémies & Catastrophes	166 227	42 215	41 218
<b>TOTAL DEPENSES DES REGIONS</b>		<b>28 081 763</b>	<b>14 081 200</b>	<b>13 566 198</b>
<b>TOTAL MATÉRIEL &amp; FONCTIONNEMENT</b>		<b>44 830 001</b>	<b>36 789 944</b>	<b>103 889 711</b>

## DÉPLACEMENT & MISSION

(En milliers de FCFA)

LIBELLES		DOTATIONS BUDGETAIRES	CREDITS ENGAGES	CREDITS LIQUIDES
<b>DEPEN SES</b>	<b>CHARGES COMMUNES</b>			
3-627-40	Hébergement	1 000 000	362 182	362 182
3-628-10	Indemnité de déplacement	958 400	0	0
3-628-20	Frais de transport	1 849 200	437 646	387 774
3-628-25	Frais de transport à l'extérieur	3 585 307	3 096 771	2 919 110
3-629-55	Conférences et visites (déplacement)	200 990	12 023	0
<b>TOTAL DEPENSES CHARGES COMMUNES</b>		<b>7 593 897</b>	<b>3 908 622</b>	<b>3 669 066</b>
<b>DEPENSES DES MINISTERES</b>				
2-613-22	Indemnité de Sport d'Elite	8 300	0	0
2-613-23	Indemnité de session	1 280 514	632 322	632 322
2-613-24	Indemnité Stages Pédagogiques	163 041	0	0
2-613-25	Primes de résultat	885 000	847 143	847 143
3-621-40	Carburants et lubrifiants	7 242 319	3 098 327	2 496 469
3-621-41	Carburant lubrifiant Patrouille	134 533	53 810	53 810
3-621-42	Transp. Fonds (D.N.T.C.P.)	1 550	620	620
3-622-20	Entretien véhicule - réparation	7 754 224	545 172	455 634
3-622-21	Frais d'entretien des véhicules	575 253	125 547	105 222
3-627-40	Hébergement	91 234	23 595	23 595
3-628-10	Indemnité de déplacement	5 229 962	2 405 248	2 341 168
3-628-11	Indemnité Dépl. Examen	102 686	84 697	51 422
3-628-13	Déplac. Examens Cycle II	56 043	35 117	15 072
3-628-14	Déplac. Examens Enseig.Normal	26 908	0	0
3-628-15	Indemnité de déplacement à l'extérieur	282 944	118 227	116 434
3-628-17	Frais de transport enseig. second (exam	19 805	11 324	10 321
3-628-20	Frais de transport	7 499 668	3 140 392	3 077 080
3-628-22	Indemnité de mission	71 573	28 094	27 000
3-628-23	Frais Transport Cycle II (examen)	27 735	23 383	20 699
3-628-24	Frais Transport Enseig.Normal (examen	10 893	9 458	9 458
3-628-25	Frais de transport à l'extérieur	2 734 435	1 434 485	1 388 285
3-628-26	Frais de valise diplomatique	114 459	18 065	18 065
3-628-27	Fêtes armées	51 938	25 969	25 969
3-628-28	Transfert de détenus	5 000	2 000	2 000
3-628-29	Transport des retraités	249 000	239 265	239 265
3-628-31	Frais divers de transport à l'extérieur	164 121	63 863	63 863
3-628-32	Autres Dépenses de transport	78 000	37 220	37 220
<b>TOTAL DEPENSES DES MINISTERES</b>		<b>34 861 138</b>	<b>13 003 343</b>	<b>12 058 135</b>

<b>DEPENSES DES E.P.A.</b>				
3-628-10	Indemnité de déplacement	17 013	4 540	4 540
3-628-15	Indemnité de déplacement à l'extérieur	82 965	28 956	28 437
3-628-18	Déplac. Examens Enseig. Supérieur	1 107 760	325 947	325 762
3-628-20	Frais de transport	249 479	99 770	99 770
<b>TOTAL DEPENSES DES E.P.A.</b>		<b>1 457 217</b>	<b>459 213</b>	<b>458 509</b>
<b>DEPENSES DES REGIONS</b>				
3-621-40	Carburants et lubrifiants	468 583	170 436	165 412
3-621-41	Carburant lubrifiant Patrouille	167 267	65 038	64 375
3-621-42	Transp. Fonds (D.N.T.C.P.)	10 152	4 059	4 059
3-622-20	Entretien véhicule - réparation	210 216	72 507	68 943
3-622-21	Frais d'entretien des véhicules	248 478	92 838	91 882
3-627-40	Hébergement	23 610	9 444	9 444
3-628-10	Indemnité de déplacement	797 492	272 980	270 609
3-628-11	Indemnité Dépl. Examen	46 571	24 277	24 277
3-628-13	Déplac. Examens Cycle II	237 767	188 682	188 586
3-628-17	Frais de transport enseig. second (exam	26 471	19 129	18 865
3-628-20	Frais de transport	1 922 049	694 689	670 288
3-628-21	Mission à l'Intérieur	244 880	85 108	82 266
3-628-23	Frais Transport Cycle II (examen)	14 315	8 592	8 592
<b>TOTAL DEPENSES DES REGIONS</b>		<b>4 417 851</b>	<b>1 707 777</b>	<b>1 667 598</b>
<b>TOTAL DÉPLACEMENT &amp; MISSION</b>		<b>48 330 103</b>	<b>19 078 955</b>	<b>17 853 307</b>

## COMMUNICATION & ENERGIE

(En milliers de FCFA)

LIBELLES		DOTATIONS BUDGETAIRES	CREDITS ENGAGES	CREDITS LIQUIDES
<b>DEPENSES CHARGES COMMUNES</b>				
3-625-10	Electricité et eau	59 258	0	0
3-626-10	Redevances téléphoniques	184 000	11 999	11 999
<i>TOTAL DEPENSES CHARGES COMMUNES</i>		<b>243 258</b>	<b>11 999</b>	<b>11 999</b>
<b>DEPENSES DES MINISTERES</b>				
3-625-10	Electricité et eau	9 316 934	4 519 768	4 339 597
3-625-11	Eau	3 463 976	1 278 761	1 189 539
3-626-10	Redevances téléphoniques	8 133 772	3 956 511	3 655 129
3-626-12	Frais d'internet	1 276 682	513 190	402 610
3-626-20	Frais postaux	763 621	244 079	216 083
<i>TOTAL DEPENSES DES MINISTERES</i>		<b>22 954 985</b>	<b>10 512 309</b>	<b>9 802 958</b>
<b>DEPENSES DES E.P.A.</b>				
3-625-10	Electricité et eau	654 087	344 717	336 044
3-625-11	Eau	87 906	42 225	41 265
3-626-10	Redevances téléphoniques	114 496	15 663	12 772
3-626-20	Frais postaux	8 175	1 000	1 000
<i>TOTAL DEPENSES DES E.P.A.</i>		<b>864 664</b>	<b>403 605</b>	<b>391 081</b>
<b>DEPENSES DES REGIONS</b>				
3-625-10	Electricité et eau	6 403 236	3 154 575	2 886 927
3-625-11	Eau	856 344	304 520	304 049
3-626-10	Redevances téléphoniques	2 922 711	894 572	884 230
3-626-20	Frais postaux	912	228	228
<i>TOTAL DEPENSES DES REGIONS</i>		<b>10 183 203</b>	<b>4 353 895</b>	<b>4 075 434</b>
<b>TOTAL COMMUNICATION &amp; ENERGIE</b>		<b>34 246 110</b>	<b>15 281 808</b>	<b>14 281 473</b>

## AUTRES DÉPENSES

(En milliers de FCFA)

LIBELLES		DOTATIONS BUDGETAIRES	CREDITS ENGAGES	CREDITS LIQUIDES
<b>DEPENSES CHARGES COMMUNES</b>				
3-623-20	Progr. de Communication du Gouverner	312 505	0	0
3-627-10	Frais location bâtiments adminis. baillés	1 940 779	741 975	621 764
3-627-20	Frais de location logements baillés	600 000	156 675	141 684
3-629-40	Dépenses électorales	17 000 000	2 522 665	1 436 101
3-629-41	Frais de contentieux	2 010 000	441 509	441 509
3-629-42	Autres dépenses (sécurité alimentaire)	500 590	0	0
3-629-44	Dépenses exceptionnelles	4 243 447	3 307 938	3 078 353
3-629-61	Autres Dépenses (Patrouille mixte)	5 500 000	0	0
3-629-79	Dépenses non classées	1 031 048	77 695	62 696
3-661-10	Remboursement droits indûment perçus	1 300 000	190 889	147 020
3-663-10	Pertes aux changes	735 948	129 431	43 934
3-669-30	Liquidation du passif régulier	2 048 390	1 384 277	1 236 854
<b>TOTAL DEPENSES CHARGES COMMUNES</b>		<b>37 222 707</b>	<b>8 953 055</b>	<b>7 209 916</b>
<b>DEPENSES DES MINISTERES</b>				
2-617-10	Dépense de formation	4 525 805	422 812	359 739
3-622-30	Entretien des bâtiments	3 085 127	1 321 874	778 825
3-622-31	Entretien courant des bâtiments	6 039 493	2 625 345	1 158 605
3-623-10	Honoraires et frais d'étude administrative	780 154	657 428	657 428
3-623-11	Frais de justice	398 800	232 859	232 859
3-623-21	Programme de Communication	651 356	178 195	110 390
3-627-10	Frais location bâtiments adminis. baillés	6 833 448	3 417 902	3 407 627
3-627-12	Frais de location salles de cours	18 972	0	0
3-627-20	Frais de location logements baillés	124 742	49 775	40 692
3-629-02	Autre dépenses (habillement couchage)	24 000	0	0
3-629-03	Autres dépenses (acquisif cavalerie)	50 000	0	0
3-629-09	Autres Dépenses	13 151 878	4 361 280	3 856 813
3-629-13	Autres dépenses (grands prix)	20 000	0	0
3-629-14	Autres dépenses (festival ondes de liberté)	24 900	0	0
3-629-15	Autres dépenses (foires promot. comme)	357 000	112 638	108 505
3-629-17	Autres dépenses (appui centres sportifs)	9 502	0	0
3-629-19	Autres dépenses (assistance judiciaire)	170 000	100 000	100 000
3-629-22	Autres dépenses (soins médicaux)	876 976	350 597	350 597
3-629-33	Autres dépenses (aires protégées)	24 402	4 345	4 345
3-629-43	Autres dépenses (sécurité routière)	9 130	0	0
3-629-45	Autres dépenses (ISESCO)	55 797	13 350	2 150
3-629-46	Autres dépenses (achat livres)	21 054	0	0
3-629-47	Autres dépenses (initiatives cult.danses tradit.	28 898	0	0

3-629-48	Autres dépenses (cérémonie militaire)	4 000	0	0
3-629-49	Autres dépenses (constr. citoyenne)	124 500	49 711	49 711
3-629-50	Autres dépenses (aide culture)	90 000	11 079	11 079
3-629-51	Autres dépenses (aide presse)	90 000	30 000	30 000
3-629-52	Autres dépenses (activités culturelles)	83 000	66 149	64 232
3-629-57	Autres dépenses (recueil)	114 100	63 525	63 525
3-629-58	Autres dépenses (Relations Institutions)	8 173	3 269	3 269
3-629-59	Autres dépenses (révision listes électorales)	300 000	0	0
3-629-60	Autres Dépenses de Sécurité	1 872 281	741 975	741 975
3-629-73	Autres Dépenses (appui sports)	339 851	8 850	0
3-629-78	Autres dépenses (annuaires statistiques)	94 853	12 899	12 899
3-629-81	Autres dépenses (rencontre chasseurs O	12 450	0	0
3-629-86	Autres Dépenses (dialogue social)	24 900	9 960	9 960
3-629-87	Autres Dépenses (journée africaine F.P.	6 640	0	0
3-629-88	Autres dépenses (quinzaine environnem	24 900	0	0
3-629-89	Autres dépenses (forum act. promof inv	166 000	64 977	64 977
<b>TOTAL DEPENSES DES MINISTERES</b>		<b>40 637 082</b>	<b>14 910 795</b>	<b>12 220 204</b>
<b>DEPENSES DES E.P.A.</b>				
2-617-10	Dépense de formation	1 022 631	317 415	242 884
3-622-31	Entretien courant des bâtiments	217 828	121 818	54 296
3-627-10	Frais location bâtiments adminis. baillés	350 871	186 452	162 918
3-629-09	Autres Dépenses	109 979	27 640	25 928
<b>TOTAL DEPENSES DES E.P.A.</b>		<b>1 701 309</b>	<b>653 326</b>	<b>486 025</b>
<b>DEPENSES DES REGIONS</b>				
2-617-10	Dépense de formation	23 965 221	14 370 395	13 150 275
2-617-12	Dépense de Formation initiale (Enseig. S	55 349	0	0
2-617-13	Dépense de Formation continue (Enseig	24 661	0	0
2-617-14	Dépense de Formation (Coord. Stuct. Pe	136 261	943	356
2-617-15	Dépense de Formation (Curriculum Seco	37 265	480	324
2-617-16	Dépense de Formation (Curriculum Fond	367 651	1 853	1 232
2-617-17	Dépense de Formation initiale des enseig	256 836	1 305	703
2-617-18	Dépense de Formation continue des ens	484 724	0	0
3-622-30	Entretien des bâtiments	2 777 190	890 106	678 182
3-622-31	Entretien courant des bâtiments	755 125	274 124	258 674
3-622-32	Entretien courant des écoles	1 183 932	459 082	458 561
3-623-21	Programme de Communication	22 985	0	0
3-629-01	Autres dépenses (CROCSAD)	24 000	2 400	2 400
3-629-09	Autres Dépenses	620 802	242 289	242 039
3-629-48	Autres dépenses (cérémonie militaire)	7 000	2 100	2 100
3-629-60	Autres Dépenses de Sécurité	23 544	8 971	8 896
3-669-30	Liquidation du passif régulier	591 954	200 453	200 451
<b>TOTAL DEPENSES DES REGIONS</b>		<b>31 334 500</b>	<b>16 454 500</b>	<b>15 004 192</b>
<b>TOTAL AUTRES DÉPENSES</b>		<b>110 895 598</b>	<b>40 971 676</b>	<b>34 920 338</b>

## BOURSES

(En milliers de FCFA)

LIBELLES	DOTATIONS BUDGETAIRES	CREDITS ENGAGES	CREDITS LIQUIDES
<b>DEPENSES DES MINISTERES</b>			
4-643-22 Bourses & Alloc. d'Etudes	1 428 300	165 591	165 591
<b>TOTAL DEPENSES DES MINISTERES</b>	<b>1 428 300</b>	<b>165 591</b>	<b>165 591</b>
<b>DEPENSES DES E.P.A.</b>			
4-643-22 Bourses & Alloc. d'Etudes	15 700 000	8 467 974	8 427 154
<b>TOTAL DEPENSES DES E.P.A.</b>	<b>15 700 000</b>	<b>8 467 974</b>	<b>8 427 154</b>
<b>DEPENSES DES REGIONS</b>			
4-643-22 Bourses & Alloc. d'Etudes	630 276	257 241	257 241
<b>TOTAL DEPENSES DES REGIONS</b>	<b>630 276</b>	<b>257 241</b>	<b>257 241</b>
<b>TOTAL BOURSES</b>	<b>17 758 576</b>	<b>8 890 807</b>	<b>8 849 987</b>

## EQUIPEMENT ET INVESTISSEMENT

(En milliers de FCFA)

<b>DEPENSES CHARGES COMMUNES</b>				
5-211-20	Etudes et recherches	200 000	43 371	14 448
5-231-10	Travaux et constructions	250 000	86 234	86 234
5-234-11	Dépenses en investissement diverses	4 542 032	723 915	146 672
5-234-29	Dépenses en Investissement (Opérat <sup>o</sup> B	24 004 080	7 898 495	7 873 783
5-234-31	Dépenses en investissement (Equipeme	27 285 943	0	0
5-260-00	Participation financière	13 500 000	1 284 789	559 604
5-264-10	Reliquat/Marchés sur Exercice. Antérieur	300 000	0	0
5-661-20	Dépenses fiscales (Rembours. Exonération	10 000 000	2 479 175	2 286 343
<b>TOTAL DEPENSES CHARGES COMMUNES</b>		<b>80 082 055</b>	<b>12 515 978</b>	<b>10 967 084</b>
<b>DEPENSES DES MINISTERES</b>				
5-211-20	Etudes et recherches	1 192 267	774 153	716 423
5-211-21	Etudes et recherches (CNS)	25 000	0	0
5-231-10	Travaux et constructions	3 000 000	384 441	0
5-231-25	Travaux et Constructions (Pt. Manankon	0	0	0
5-231-26	Travaux Bitumage Route Konobougou-B	5 793	0	0
5-231-30	Fana-Dioila (40Km) & Elargissement du p	387 234	0	0
5-231-31	Route Banamba (Liaison RN27-Touba 13	0	0	0
5-234-10	Dépenses en Investissement	78 399 673	1 602 233	1 342 623
5-234-18	Acquisition immob. (Livraison bateau fon	0	0	0
5-234-25	F. lumineux solaires 27 CSCOM, 26 Eco	0	0	0
5-234-30	Dépenses en Investissement (Alevins)	0	0	0
5-234-32	Dépenses en Investissement (Monture)	850 000	850 000	850 000



5-234-37	Dépenses en Investissement (Matériel M	7 000 000	0	0
5-243-10	Matériel de transport	2 075 000	332 790	25 790
5-621-10	Equipement & mobilier de bureau	8 424	0	0
5-629-10	Equipements Services Sécurité	3 500 000	1 883 115	0
<b>TOTAL DEPENSES DES MINISTERES</b>		<b>96 443 391</b>	<b>5 826 732</b>	<b>2 934 837</b>
<b>DEPENSES DES E.P.A.</b>				
5-211-20	Etudes et recherches	1 372 718	144 922	143 086
5-234-10	Dépenses en Investissement	11 427 108	2 644 677	2 142 556
5-234-16	Dépenses en Investissement (Intercon. 1	0	0	0
<b>TOTAL DEPENSES DES E.P.A.</b>		<b>12 799 826</b>	<b>2 789 599</b>	<b>2 285 642</b>
<b>DEPENSES DES REGIONS</b>				
5-211-20	Etudes et recherches	3 160	0	0
<b>TOTAL DEPENSES DES REGIONS</b>		<b>3 160</b>	<b>0</b>	<b>0</b>
<b>TOTAL EQUIPEMENT ET INVESTISSEMENT</b>		<b>189 328 432</b>	<b>21 132 309</b>	<b>16 187 563</b>

## TRANSFERT ET SUBVENTION

(En milliers de FCFA)

<b>DEPENSES CHARGES COMMUNES</b>				
3-669-10	Restructuration des Entreprises Publique	1 000 000	561 552	561 552
4-631-13	Personnel E.P.A.	683 764	0	0
4-631-46	Subvention (indemnisation victimes)	8 000 000	0	0
4-632-02	Avance aux entreprises	30 000 000	22 500 000	22 500 000
4-632-03	Avance District de Bamako (Entretien)	2 000 000	0	0
4-632-17	Subvention (Intrants)	38 000 000	15 513 993	15 513 985
4-632-50	Subvention aux organismes non publics	4 100 000	0	0
4-643-10	Participation au fonctionnement	4 172 627	3 451 602	3 134 234
4-643-18	Participation au fonctionnement (Struct. A	500 000	0	0
4-643-19	Participation au fonctionnement (Fond de	1 500 000	0	0
4-643-20	Participation au fonctionnement (Retour	1 500 000	0	0
4-645-20	Contribution au fonct. des organismes	4 542 178	2 434 648	2 434 648
4-649-10	Dépenses diverses de transfert	3 949 985	144 116	139 042
4-649-20	Filet Social Ajustement	10 500 000	1 498 907	213 671
4-649-31	Dépenses diverses de transfert (inondation	2 500 000	199 990	0
<b>TOTAL DEPENSES CHARGES COMMUNES</b>		<b>112 948 554</b>	<b>46 304 808</b>	<b>44 497 132</b>
<b>DEPENSES DES MINISTERES</b>				
2-615-20	Frais d'hospitalisation	732 830	288 197	288 197
2-619-03	Entretien Entraîneur National	476 000	186 187	184 387
4-221-03	Appui Fonct. Antennes Douanes à l'Extérieur	11 620	4 648	4 648
4-221-06	Appui fonct. secrétariat fonds eau	17 430	5 771	4 437
4-631-10	Subvention aux organismes publics	3 430 272	1 198 471	892 733
4-631-20	Subvent. aux organismes publics (Prog.	591 259	113 755	62 460

4-631-21	Subvent. aux organismes publics (Prog.	1 077 671	113 893	42 492
4-631-23	Subvt0 organismes pub. (lutte contre maladie	202 696	62 312	32 615
4-631-32	Subvention aux organismes publics (Coo	155 115	39 146	26 788
4-631-33	Subvention aux organismes publics (GZI	16 600	16 540	16 540
4-631-38	Subvention Haut Conseil Maliens de l'Ex	58 100	23 240	23 240
4-631-45	Subvention (gest0 marché poisson)	29 880	9 399	9 399
4-631-50	Subvention aux org. pub. (Santé de reproduct°	100 000	21 748	2 544
4-632-13	Subvention (appui PPM)	91 601	0	0
4-632-14	Subvention (pôle mère-enfant)	50 000	0	0
4-632-18	Subvention (Mutuelle)	339 700	84 925	84 925
4-632-20	Subvention (C.L.C.C.D.F)	70 550	28 044	28 044
4-632-21	Subvention (clinique opht. Mali-Cuba)	100 000	0	0
4-632-50	Subvention aux organismes non publics	1 018 865	363 993	328 301
4-632-52	Subvention (appui C.S.Ref. Eco. fin. Mon	16 600	12 007	7 800
4-632-53	Subvention (appui centre saisie fichier ex	57 270	25 585	21 181
4-639-10	Participation au fonctionnement (PRODE	181 454	73 627	61 853
4-639-14	Participation au fonctionnement (système 1	60 200	22 882	19 895
4-639-16	Contribution Etat au RAMEC	0	0	0
4-639-17	Subvention (artisans)	83 000	32 384	32 384
4-639-18	Participation au fonctionnement (CNT NU	124 500	49 104	47 806
4-639-19	Participation au fonctionnement (CNELA	17 458	6 007	6 007
4-639-22	Participation au fonctionnement (HAC)	83 000	31 645	29 514
4-641-11	Appui structures de tutelle des collectivités	430 340	160 850	115 714
4-641-12	Participation au fonctionnement (SIGTAS	1 207 650	151 527	54 349
4-641-13	Appui fonctionnement cellule CSLP	249 000	181 588	113 519
4-641-14	Appui éducation de base	27 390	779	779
4-641-15	Appui enseignement secondaire	746	0	0
4-641-16	Appui CENESS	84 403	32 460	28 697
4-641-17	Appui fonct. comité viabilité dette publique	33 200	11 212	11 041
4-641-18	Appui fonctionnement CAISFF	277 220	127 746	125 342
4-641-19	Appui fonct. CARFIP	415 000	147 404	131 514
4-641-21	Appui fonct. CCS/SFD	174 300	66 200	63 426
4-641-23	Appui fonct. comm. nat. droits de l'homme	10 588	4 056	4 056
4-641-24	Appui fonct. comm. nat. de l'OHADA	1 617	404	404
4-641-25	Appui fonct. comm. ch. travaux d'int. gl.	809	324	324
4-641-26	Appui fonct. comm. ch. médiation pénal	809	324	324
4-641-27	Appui Etat Civil	120 896	31 428	16 362
4-641-28	Appui PNEC	19 099	3 819	3 819
4-641-29	Appui GM/HCI	9 369	3 744	3 244
4-641-31	Appui Unité Suivi Stratég. Secteur Financier	58 100	37 297	36 601
4-641-33	Appui PAGAMGFP (VG)	50 000	50 000	50 000
4-641-35	Appui PAGAMGFP (CAISFF)	400 000	188 666	61 402

4-641-36	Appui PAGAMGFP (CF/AN)	120 000	60 000	60 000
4-641-39	Appui PAGAMGFP (CGSP)	500 000	60 000	60 000
4-641-40	Appui PAGAMGFP (CNSC)	50 000	25 000	25 000
4-641-41	Appui PAGAMGFP (DGABE)	80 000	24 121	24 121
4-641-42	Appui PAGAMGFP (DGB)	205 000	15 000	15 000
4-641-45	Appui PAGAMGFP (DGCE)	50 000	27 588	27 588
4-641-46	Appui PAGAMGFP (DGD)	350 000	172 041	95 356
4-641-47	Appui PAGAMGFP (DGDP)	40 000	0	0
4-641-48	Appui PAGAMGFP (DGI)	500 000	45 504	0
4-641-52	Appui PAGAMGFP (DGMP/DSP)	115 000	32 915	23 127
4-641-53	Appui PAGAMGFP (DNCF)	145 000	48 680	31 414
4-641-55	Appui PAGAMGFP (DNCT/CNFL)	40 000	4 946	2 473
4-641-56	Appui PAGAMGFP (DNDC)	320 000	7 716	3 600
4-641-57	Appui PAGAMGFP (DNI)	30 000	0	0
4-641-58	Appui PAGAMGFP (DNPD)	115 000	0	0
4-641-60	Appui PAGAMGFP (DNTCP)	580 000	75 487	58 495
4-641-62	Appui PAGAMGFP (DRH-SDEF)	135 000	24 051	2 231
4-641-63	Appui PAGAMGFP (IF)	60 000	29 996	29 996
4-641-64	Appui PAGAMGFP (SC/CS)	200 000	99 296	58 299
4-641-65	Appui PAGAMGFP (CARFIP)	280 000	106 370	42 472
4-641-69	Appui formation CFD	307 100	118 800	118 800
4-641-70	Appui fonctionnement CERCAP	17 430	6 968	6 968
4-641-76	Appui PAMORI	364 320	0	0
4-641-77	APPUI PAGAMGFP (CDI)	30 000	16 000	10 000
4-642-11	Organisation championnats	33 200	0	0
4-642-20	Subvention Enseig. Privé	2 010 679	1 242 893	1 242 893
4-643-10	Participation au fonctionnement	8 165 729	3 250 401	2 497 347
4-643-14	Transfert en Invest. (Compte spécial Or	83 000	0	0
4-643-16	Participation au fonctionnement (CIGEM	53 950	21 385	18 759
4-643-22	Bourses & Alloc. d'Etudes	72 248	23 625	23 625
4-643-23	Participation au fonctionnement (MAEP)	99 600	2 490	2 490
4-643-24	Participation au fonctionnement (indemnité	319 168	12 740	12 740
4-643-25	Participat0 au fonct. (sect. tech. orient.)	107 070	34 241	32 381
4-643-27	Participat0 au fonct. (déléгат0 minist./inst	23 240	7 809	5 810
4-643-28	Participation au fonction. (Agence Dév. R	1 200 000	0	0
4-644-10	Subvention césarienne	1 141 488	394 722	394 722
4-644-11	Subvention femmes cancéreuses	284 537	70 093	70 093
4-644-12	Subvention CADD	50 000	19 497	14 320
4-645-20	Contribution au fonct. des organismes	214 790	75 837	75 837
4-645-33	Contribution (formation)	50 000	12 500	12 500
4-649-10	Dépenses diverses de transfert	1 319 127	296 014	268 928
4-649-14	Dépenses diverses de transfert (ACODE	62 250	21 860	18 360

4-649-15	Lutte contre Palu. malnutrit0 promot° Hyg	229 500	48 635	31 218
4-649-16	Lutte contre les IST/SIDA	2 131 500	846 418	815 992
4-649-18	Subvention lutte contre Dracunculose	15 000	5 999	5 999
4-649-21	Transfert au Fonds Nat. Agr.	5 000 000	0	0
4-649-22	Transfert au Fonds appui autonom. Femme	500 000	10 000	10 000
4-649-23	Transfert au Fonds comp. inov. techno.	1 635 238	0	0
4-649-30	Assistance Technique	237 868	59 467	59 467
4-650-02	Appui jeunesse	24 900	9 670	8 886
<b>TOTAL DEPENSES DES MINISTERES</b>		<b>42 462 139</b>	<b>11 480 114</b>	<b>9 396 411</b>
<b>DEPENSES DES E.P.A.</b>				
4-221-05	Participation au fonctionnement (C.Stat.	166 000	41 500	41 500
4-631-10	Subvention aux organismes publics	18 686 482	7 634 050	5 701 814
4-631-11	Subvention aux organismes publics (dial	1 000 000	837 450	607 031
4-631-12	Participation Recherche Agronomique	282 572	112 762	112 762
4-631-13	Personnel E.P.A.	21 583 623	11 471 698	10 137 573
4-631-14	Electricité & Téléphone	6 388 676	2 500 081	2 134 281
4-631-16	Subvention E.P.A.	700 000	281 548	119 593
4-631-17	Subvention E.P.A.	1 012 500	477 152	472 613
4-631-18	Heures supplémentaires (cours)	271 800	106 128	106 128
4-631-19	Personnel bi-appartenant	1 085 091	368 332	310 229
4-631-27	Subvention aux organismes pub. (appui	182 600	73 040	73 040
4-631-28	Subvention aux organismes pub. (produc	33 700	13 480	13 480
4-631-29	Subvention aux organismes pub (part patronale	4 000 000	1 600 000	1 600 000
4-631-30	Subvention aux organismes (volontariat	300 071	0	0
4-631-34	Subvention aux organismes publics (créa	66 400	0	0
4-631-35	Subvention aux organismes publics (prom	6 640	0	0
4-631-36	Subvention aux organismes publics (pres	922 218	365 000	365 000
4-631-37	Subvention Caisse de Sécurité	26 000 000	10 400 000	10 400 000
4-631-39	Subvention Bande Ku	399 173	0	0
4-631-40	Subvention aux organismes publics (radio	100 800	8 151	7 500
4-631-41	Subvention aux organismes pub. (afflux	12 383	0	0
4-631-42	Subvention aux org. pub. (produits de ce	9 794	0	0
4-631-44	Subvention (location fibre optique)	1 203 600	0	0
4-631-48	Subvention (entretien bâtiments)	33 200	8 300	8 300
4-632-15	Subvention (rencontre photographique)	41 707	7 670	7 670
4-632-19	Subvention (réinsertion Jeunes)	258 000	103 200	0
4-632-51	Subvention (transmit0 CAN 2015)	415 000	415 000	415 000
4-639-12	Participation au fonct. réseau intranet CI	11 868	4 700	2 950
4-639-14	Participat0 au fonctionnement (système L	34 031	4 889	4 889
4-639-20	Contribution au fonct. (surv. aéroport.)	400 000	160 000	160 000
4-641-37	Appui PAGAMGFP (CFCT)	30 000	30 000	30 000
4-641-38	Appui PAGAMGFP (CFD)	50 000	41 200	32 200

4-641-72	APPUI PAGAMGFP (ARMDS)	25 000	25 000	25 000
4-643-11	Appui Promot. Gaz Butane	5 074 000	1 389 760	1 078 013
4-643-26	Participation au fonctionnement (CAMES	100 000	23 472	23 472
4-644-13	Subvention produits anesthésiques	236 781	60 400	40 413
4-645-20	Contribution au fonct. des organismes	12 450	3 250	3 250
4-645-30	Contribution au fonct. des organismes (R	30 592	30 592	30 592
4-645-32	Contribué au fonct. des org. (T.U.Q.P.P.	109 372	43 749	43 749
4-649-10	Dépenses diverses de transfert	1 161 210	474 887	408 853
4-649-17	Subvt° organismes pub. (hôpitaux régionaux	249 060	55 350	54 648
<b>TOTAL DEPENSES DES E.P.A.</b>		<b>92 686 394</b>	<b>39 171 793</b>	<b>34 571 546</b>
<b>DEPENSES DES REGIONS</b>				
4-221-04	Appui Fonctionnement (CADJ)	14 975	4 164	3 977
4-631-10	Subvention aux organismes publics	344 632	118 766	111 347
4-631-19	Personnel bi-appartenant	31 444	5 895	5 895
4-631-21	Subvent° aux organismes publics (Prog.	76 756	21 488	19 460
4-631-23	Subvt° organismes pub. (lutte contre mal	976 608	321 533	319 382
4-632-50	Subvention aux organismes non publics	83 480	24 209	24 209
4-641-11	Appui structures de tutelle des collectivités	291 369	101 068	94 986
4-641-14	Appui éducation de base	151 943	64 866	35 233
4-643-10	Participation au fonctionnement	144 172	47 573	44 635
4-644-10	Subvention césarienne	913 749	208 904	175 604
4-649-10	Dépenses diverses de transfert	7 202 745	3 214 771	3 207 187
4-649-15	Lutte contre Palu. malnutrito promotu Hyg	550 258	189 732	186 485
4-649-19	Lutte contre Palu. malnutrito promotu Hyg	5 259	1 788	1 788
<b>TOTAL DEPENSES DES REGIONS</b>		<b>10 787 390</b>	<b>4 324 756</b>	<b>4 230 188</b>
<b>TOTAL TRANSFERT ET SUBVENTION</b>		<b>258 884 477</b>	<b>101 281 470</b>	<b>92 695 276</b>

## DETTES

(En milliers de FCFA)

<b>DEPENSES CHARGES COMMUNES</b>				
1-150-10	Règlement de dettes suite à emprunt	73 036 000	6 917 056	3 632 521
1-150-11	Règlement principal dettes intérieures	24 734 000	9 210 188	9 210 188
1-650-00	Frais financiers	24 658 000	4 707 044	3 909 191
1-650-10	Frais financiers dette intérieure	26 878 176	0	0
3-669-20	Apurement du passif	37 400 000	5 542 672	1 938 387
<b>TOTAL DEPENSES CHARGES COMMUNES</b>		<b>186 706 176</b>	<b>26 376 961</b>	<b>18 690 288</b>
<b>TOTAL DE TTES</b>		<b>186 706 176</b>	<b>26 376 961</b>	<b>18 690 288</b>

## BUDGETS ANNEXES CPTES ET FONDS SPÉCIAUX

(En milliers de FCFA)

<b>DEPENSES BUDGETS ANNEXES</b>				
7-211-20	Etudes et recherches	1 907 238	19 604	19 604
7-231-10	Travaux et constructions	195 000	68 676	68 676
7-231-11	Réfection et réparation	143 000	13 588	13 588
7-234-10	Dépenses en Investissement	5 966 250	93 144	93 144
7-241-10	Mobilier et équipement de bureau	40 000	1 600	1 600
7-242-10	Matériel informatique	57 000	4 819	4 819
7-243-10	Besoins nouveaux en véhicules des Structure	474 000	0	0
7-244-10	Matériel technique, installation et outillage	20 000	0	0
7-295-10	Prêts et avances au Personnel	141 000	24 913	24 713
7-611-00	Personnel	1 359 659	896 769	146 257
7-611-20	Heures Supplémentaires	20 000	0	0
7-614-10	Revers. aux org. soc. et pension except.	15 000	7 238	7 238
7-617-10	Dépense de formation	407 000	3 900	3 900
7-619-01	Salaire personnel contractuel & saisonnier	223 245	73 334	21 839
7-619-09	Autres dépenses de personnel	790 000	0	0
7-621-10	Dépenses Matériel-fonctionnement des s	621 000	22 071	22 071
7-621-14	Impressions & imprimés	15 000	7 220	7 220
7-621-19	Abonnements divers & documentations	7 000	55	55
7-621-40	Carburants et lubrifiants	480 500	13 884	13 884
7-622-10	Entretien matériel de bureau	30 000	5 005	5 005
7-622-11	Entretien du matériel technique	15 000	0	0
7-622-12	Entretien matériel informatique	35 000	1 942	1 942
7-622-20	Entretien véhicule - réparation	288 000	8 716	8 716
7-622-30	Entretien des bâtiments	15 000	0	0
7-622-31	Entretien courant des bâtiments	113 816	15 304	15 304
7-623-10	Honoraires et frais d'étude administrative	21 000	684	684
7-624-10	Assurances	19 000	4 154	4 154
7-625-10	Electricité et eau	150 000	14 873	14 873
7-626-10	Redevances téléphoniques	46 000	4 956	4 956
7-626-20	Frais postaux	3 550	58	58
7-627-10	Frais location bâtiments administratifs. baillés	248 000	58 311	58 311
7-627-20	frais de Location logements baillés	147 700	10 135	10 135
7-628-10	Indemnité de déplacement	350 750	1 677	552
7-628-15	Indemnité de déplacement à l'extérieur	107 000	14 035	14 035
7-628-20	Frais de transport	53 000	2 841	2 841
7-628-25	Frais de transport à l'extérieur	248 000	12 785	12 785
7-628-30	Frais divers de transport à l'intérieur	250	0	0
7-628-31	Frais divers de transport à l'extérieur	43 000	610	610
7-629-09	Autres Dépenses	1 522 338	127 451	125 529

7-629-11	Achats de médicaments	63 000	12 581	12 581
7-631-10	Subvention aux organismes publics	72 200	9 300	9 300
7-632-50	Subvention aux organismes non publics	8 000	0	0
7-645-20	Contribution au fonct. des organismes	260 450	130 000	130 000
7-646-30	Subvention (entrepôts Mauritanie)	250 000	62 500	62 500
7-646-31	Subvention Entrepôts Guinée	145 000	72 500	72 500
7-646-32	Subvention Entrepôts Ghana	100 000	50 000	50 000
7-649-10	Dépenses diverses de transfert	532 000	17 475	13 634
7-649-11	Dépenses diverses de transfert (frais sco	104 400	3 039	2 771
7-650-00	Frais financiers	17 673	0	0
7-661-10	Remboursement crédit TVA	86 000 000	44 220 658	44 220 658
<b>TOTAL DEPENSES BUDGETS ANNEXES</b>		<b>103 891 019</b>	<b>46 112 407</b>	<b>45 303 043</b>
<b>TOTAL BUDGETS ANNEXES CPTES ET FONDS S</b>		<b>103 891 019</b>	<b>46 112 407</b>	<b>45 303 043</b>

## BSI FINANCEMENT INTÉRIEUR

(En milliers de FCFA)

<b>B.S.I. FINANCEMENT INTERIEUR</b>				
5-211-20	Etudes et recherches	2 590 470	566 044	549 913
5-231-10	Travaux et constructions	25 684 840	8 400 675	7 572 793
5-234-10	Dépenses en Investissement	67 708 717	19 439 788	10 401 505
5-234-34	Dépenses en Invest. (appui infrast. logistiques	11 000 000	0	0
5-234-35	Dépenses en Invest. (frais maint. équip.	1 500 000	0	0
5-242-10	Acquisition de matériel informatique	41 500	0	0
5-243-10	Matériel de transport	320 350	102 298	102 298
5-244-10	Acquisition de matériel technique	62 250	0	0
5-628-11	Fonctionnement lié à l'investissement	62 250	21 567	20 965
5-629-11	Fonctionnement lié à l'investissement	23 972 705	8 812 815	7 414 699
5-649-10	Fonctionnement lié à l'investissement	319 900	153 709	130 382
<b>TOTAL B.S.I. FINANCEMENT INTERIEUR</b>		<b>133 262 982</b>	<b>37 496 896</b>	<b>26 192 554</b>
<b>B.S.I. FINANCEMENT INTERIEUR (REGIONS)</b>				
5-234-10	Dépenses en Investissement	16 317 845	2 398 909	1 966 393
5-629-11	Fonctionnement lié à l'investissement	147 500	317	106
<b>TOTAL B.S.I. FINANCEMENT INTERIEUR (REGIONS)</b>		<b>16 465 345</b>	<b>2 399 226</b>	<b>1 966 498</b>
<b>TOTAL BSI FINANCEMENT INTÉRIEUR</b>		<b>149 728 327</b>	<b>39 896 122</b>	<b>28 159 052</b>

## APPUI BUDGÉTAIRE

(En milliers de FCFA)

<b>DEPENSES DES MINISTERES</b>				
4-631-51	Subvention CEDEAO (EDM)	12 000 000	0	
5-231-11	Travaux et constructions (Coll.)	19 000 000	0	
5-234-10	Dépenses en Investissement	5 336 075	0	
<b>TOTAL DEP</b>	<b>ENSES DES MINISTERES</b>	<b>36 336 075</b>	<b>0</b>	
<b>DEPENSES DES REGIONS</b>				
2-617-10	Dépense de formation	592 000	149 656	102 000
3-621-10	Dépenses Matériel-fonctionnement des s	484 000	106 587	87 000
5-234-10	Dépenses en Investissement	1 851 000	503 000	503 000
<b>TOTAL DEP</b>	<b>ENSES DES REGIONS</b>	<b>2 927 000</b>	<b>759 243</b>	<b>692 000</b>
	<b>TOTAL AP PUI BUDGÉTAIRE</b>	<b>39 263 075</b>	<b>759 243</b>	<b>692 000</b>

## PERSONNEL (COLLECTIVITÉ)

(En milliers de FCFA)

<b>DEPENSES CHARGES COMMUNES</b>				
2-619-96	Personnel (coll.)	2 062 476	0	0
<b>TOTAL DEPENSES CHARGES COMMUNES</b>		<b>2 062 476</b>	<b>0</b>	<b>0</b>
<b>DEPENSES DES MINISTERES</b>				
2-619-96	Personnel (coll.)	300 000	11 470	11 470
2-619-97	Personnel (appui éducation de base coll	12 600 000	1 104 905	1 104 905
2-619-98	Personnel (appui enseig. Second. coll	600 000	70 387	70 387
<b>TOTAL DEP ENSES DES MINISTERES</b>		<b>13 500 000</b>	<b>1 186 762</b>	<b>1 186 762</b>
<b>DEPENSES DES REGIONS</b>				
2-619-95	Personnel (Santé coll.)	5 009 877	2 292 604	2 274 480
2-619-97	Personnel (appui éducation de base coll	73 771 887	37 960 437	37 429 325
2-619-98	Personnel (appui enseig. secondaire coll	10 783 269	5 314 951	5 306 290
<b>TOTAL DEPENSES DES REGIONS</b>		<b>89 565 033</b>	<b>45 567 993</b>	<b>45 010 095</b>
	<b>TOTAL PERSONNEL (COLLECTIVITÉ)</b>	<b>105 127 509</b>	<b>46 754 754</b>	<b>46 196 857</b>
	<b>TOTAL BUDGET D'ETAT</b>	<b>1 609 979 780</b>	<b>537 571 228</b>	<b>474 854 844</b>



#### 4. Analyse de l'exécution du budget par fonction (Sans BSI financement extérieur)

L'analyse de la situation d'exécution du budget d'Etat, par fonction ainsi que la représentation graphique correspondante se présentent comme suit :

(En milliers de FCFA)

LIBELLE	DOTATIONS BUDGETAIRES	DOTATIONS REVISES	CREDITS LIQUIDES	TAUX D'EXECUTION
Administration générale et diplomatie	192 731 930	204 697 632	65 638 774	32,07%
Défense et sécurité	180 092 058	276 753 568	60 714 462	21,94%
Education Nationale	277 812 485	307 798 810	128 245 107	41,67%
Santé	104 530 631	110 743 637	30 846 906	27,85%
Secteurs sociaux	62 224 893	68 846 310	25 123 339	36,49%
Infrastructures	373 608 912	259 415 585	80 176 843	30,91%
Dettes	127 292 000	149 306 176	16 751 900	11,22%
Dotations non réparties	172 813 755	232 418 062	67 357 511	28,98%
<b>TOTAL</b>	<b>1 491 106 664</b>	<b>1 609 979 780</b>	<b>474 854 842</b>	<b>29,49%</b>

Les taux d'exécution du budget par fonction les plus élevés à la date du 30 juin 2015 sont enregistrés au niveau de l'Education nationale pour 41,67%, des Secteurs Sociaux pour 36,49%, de l'Administration Générale et Diplomatie pour 32,07%, des Infrastructures pour 30,91%, des dotations non réparties pour 28,98%, de la Santé pour 27,85% et de la Défense et Sécurité pour 21,94%.

La fonction Défense et Sécurité enregistre un taux d'exécution de 21,94% contre 42,16% à la même période en 2014 qui se justifie par la prise en charge des dépenses de communication-énergie, de personnel, de matériel et fonctionnement, d'équipement-investissement en faveur des Forces Armées et de Sécurité et des autres dépenses.

Le niveau d'exécution de 32,07% contre 29,75% à la même période en 2014 au niveau de la fonction Administration et Diplomatie est essentiellement imputable aux dépenses du personnel, et de fonctionnement des administrations.

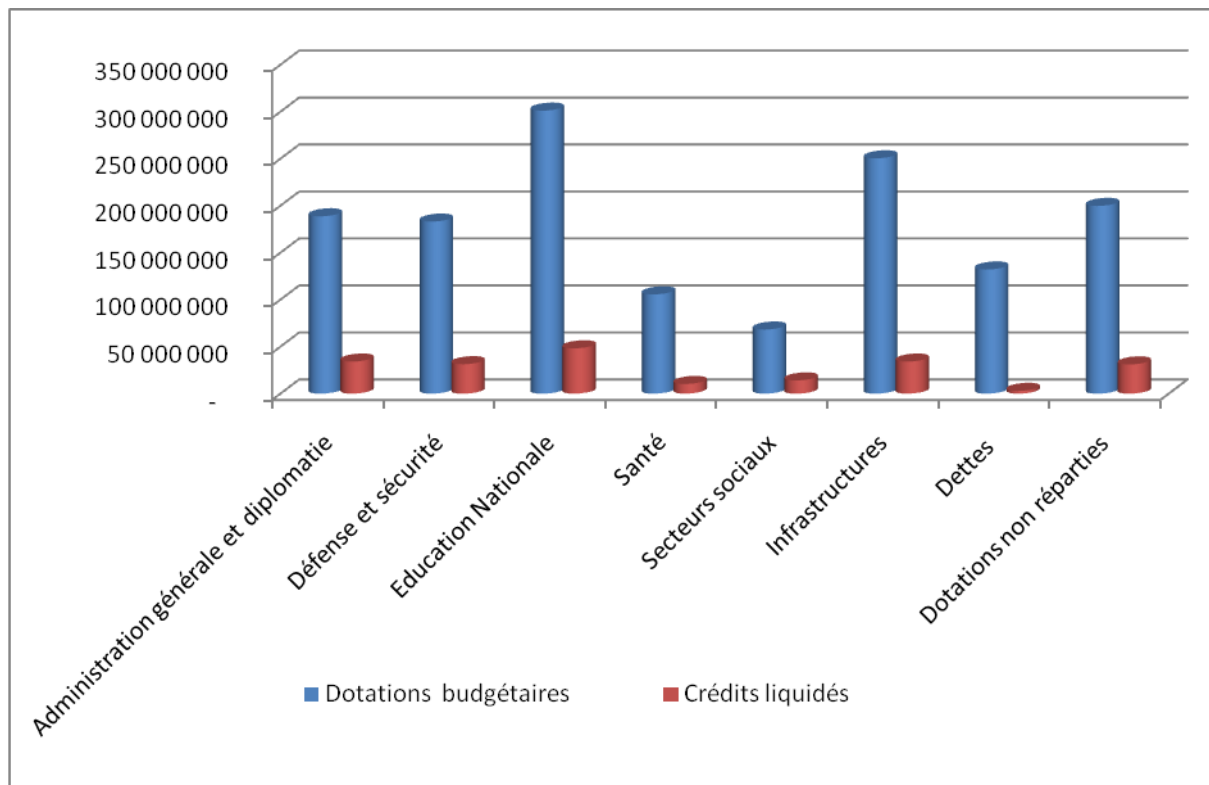
Le taux d'exécution de 27,85% contre 28,43% à la même période en 2014 de la fonction Santé est essentiellement imputable à la prise en charge des dépenses au titre du personnel de la Santé et des transferts et subventions.

Le taux d'exécution de 41,67% contre 42,93% à la même période en 2014 de la fonction Education Nationale est imputable à la prise en charge des dépenses relatives au personnel et au fonctionnement notamment l'incidence du coût du matériel didactique dans les différents ordres d'enseignement liée à l'évolution des effectifs des élèves de différents ordres d'enseignement.

Le taux d'exécution des Secteurs Sociaux (autres que l'Education et la Santé) de 36,49% contre 37,46% à la même période en 2014 s'explique essentiellement par les dépenses de transfert et subvention et de personnel.

La fonction Infrastructure indique un taux d'exécution de 30,91% contre 33,02% à la même période en 2014 et est imputable à l'exécution du Budget Spécial d'Investissement, aux dépenses de transfert et subvention et aux dépenses en équipement et investissement.

Ci-dessous, la représentation graphique de l'exécution du budget par fonction (sans BSI financement extérieur) :



## 5. Détail de l'exécution du budget par section sans le BSI financement extérieur

L'exécution du budget de dépenses au 30 juin 2015 par section comptable (Charges Communes, Ministères, Institutions, Etablissements Publics, Régions, Budgets Annexes, Comptes et Fonds Spéciaux) se résume ci-après :

(En milliers de FCFA)

<b>LIBELLES</b>	<b>DOTATIONS BUDGETAIRES</b>	<b>CREDITS ENGAGES</b>	<b>CREDITS LIQUIDES</b>
<b>990 CHARGES COMMUNES</b>			
Personnel	18 791 639	729 413	716 062
Matériel & Fonctionnement	4 161 738	1 078 847	1 011 330
Déplacement & Mission	7 593 897	3 908 622	3 669 066
Communication & Energie	243 258	11 999	11 999
Autres Dépenses	37 222 707	8 953 055	7 209 916
Equipement et Investissement	80 082 055	12 515 978	10 967 084
Transfert et Subvention	112 948 554	46 304 808	44 497 132
Dettes	186 706 176	26 376 961	18 690 288
BSI Financement Intérieur	12 500 000	0	0
Personnel (Collectivité)	2 062 476	0	0
	<b>462 312 500</b>	<b>99 879 682</b>	<b>86 772 877</b>
<b>110 ASSEMBLEE NATIONALE</b>			
Personnel	2 238 280	1 426 864	1 222 882
Matériel & Fonctionnement	1 262 419	592 731	592 731
Déplacement & Mission	4 893 869	2 447 535	2 447 535
Communication & Energie	474 256	249 228	249 228
Autres Dépenses	799 600	747 089	747 089
Equipement et Investissement	1 200 000	1 100 000	1 100 000
Transfert et Subvention	1 862 528	931 264	931 264
	<b>12 730 952</b>	<b>7 494 710</b>	<b>7 290 728</b>
<b>120 PRESIDENCE DE LA REPUBLIQUE</b>			
Personnel	1 190 139	648 698	571 257
Matériel & Fonctionnement	1 133 706	366 071	298 315
Déplacement & Mission	2 527 000	1 229 799	1 148 915
Communication & Energie	2 074 331	945 956	940 142
Autres Dépenses	5 622 576	2 921 717	2 667 540
Equipement et Investissement	250 000	85 672	67 470
Transfert et Subvention	1 100 000	539 054	496 731
BSI Financement Intérieur	2 740 000	584 649	424 518
	<b>16 637 752</b>	<b>7 321 615</b>	<b>6 614 888</b>

(En milliers de FCFA)

<b>LIBELLES</b>	<b>DOTATIONS BUDGETAIRES</b>	<b>CREDITS ENGAGES</b>	<b>CREDITS LIQUIDES</b>
<b>130 PRIMATURE</b>			
Personnel	1 513 691	781 921	716 318
Matériel & Fonctionnement	763 924	397 892	242 925
Déplacement & Mission	1 018 993	398 620	397 245
Communication & Energie	2 376 846	1 101 391	1 080 519
Autres Dépenses	1 555 319	830 991	494 001
Equipement et Investissement	211 650	20 728	4 997
Transfert et Subvention	1 150 771	304 241	268 371
BSI Financement Intérieur	667 320	51 545	49 731
	<b>9 258 514</b>	<b>3 887 328</b>	<b>3 254 108</b>
<b>131 DELEGATION GENERALE AUX ELECTIONS</b>			
Personnel	85 784	42 892	37 002
Matériel & Fonctionnement	65 000	25 999	25 999
Déplacement & Mission	39 163	15 199	15 199
Communication & Energie	70 000	15 917	22 187
Autres Dépenses	340 119	4 044	4 044
	<b>600 066</b>	<b>104 052</b>	<b>104 432</b>
<b>140 COUR CONSTITUTIONNELLE</b>			
Personnel	230 673	94 892	109 512
Matériel & Fonctionnement	64 865	17 110	16 280
Déplacement & Mission	182 350	68 674	64 833
Communication & Energie	101 392	34 185	31 343
Autres Dépenses	185 000	50 313	47 292
Equipement et Investissement	180 000	0	0
Transfert et Subvention	5 000	1 158	1 158
BSI Financement Intérieur	200 000	65 355	9 205
	<b>1 149 280</b>	<b>331 687</b>	<b>279 624</b>
<b>150 COUR SUPREME</b>			
Personnel	668 840	328 943	297 890
Matériel & Fonctionnement	216 054	28 465	27 280
Déplacement & Mission	245 599	72 834	72 834
Communication & Energie	66 295	31 402	31 402
Autres Dépenses	266 523	61 308	58 655
Equipement et Investissement	15 000	0	0
Transfert et Subvention	204 500	99 406	58 409
BSI Financement Intérieur	3 000 000	3 000 000	3 000 000
	<b>4 682 811</b>	<b>3 622 358</b>	<b>3 546 470</b>
<b>155 HAUTE COUR DE JUSTICE</b>			
Transfert et Subvention	1 000 000	232 494	48 015
	<b>1 000 000</b>	<b>232 494</b>	<b>48 015</b>

(En milliers de FCFA)

LIBELLES	DOTATIONS BUDGETAIRES	CREDITS ENGAGES	CREDITS LIQUIDES
<b>160 CONSEIL ECONOMIQUE SOCIAL &amp; CULTUREL</b>			
Personnel	255 942	138 025	126 573
Matériel & Fonctionnement	150 000	47 810	43 734
Déplacement & Mission	285 310	118 001	111 414
Communication & Energie	73 073	30 916	26 880
Autres Dépenses	224 100	113 327	113 327
Equipement et Investissement	40 000	19 996	19 996
Transfert et Subvention	37 500	10 433	10 433
BSI Financement Intérieur	250 000	14 803	6 780
	<b>1 315 925</b>	<b>493 310</b>	<b>459 138</b>
<b>170 HAUT CONSEIL DES COLLECTIVITES TERRITORIALES</b>			
Personnel	634 109	317 055	309 787
Matériel & Fonctionnement	145 212	48 461	48 461
Déplacement & Mission	389 612	131 825	131 825
Communication & Energie	162 375	64 186	62 719
Autres Dépenses	181 950	41 625	38 114
Equipement et Investissement	60 000	0	0
Transfert et Subvention	62 500	22 544	22 544
BSI Financement Intérieur	350 000	0	0
	<b>1 985 758</b>	<b>625 695</b>	<b>613 449</b>
<b>180 MIN. AFF.ETRANG. INTEGRATION AFRICAINE ET COOPERAT° INTERNATIONALE</b>			
Personnel	12 338 079	6 584 440	4 706 903
Matériel & Fonctionnement	1 007 086	385 978	378 588
Déplacement & Mission	2 172 267	1 203 846	1 183 457
Communication & Energie	2 445 197	1 146 553	1 134 878
Autres Dépenses	8 900 642	4 187 743	4 136 284
Equipement et Investissement	1 018 678	745 107	666 929
Transfert et Subvention	2 495 041	1 322 861	711 495
BSI Financement Intérieur	882 022	385 463	343 658
	<b>31 259 012</b>	<b>15 961 991</b>	<b>13 262 191</b>
<b>185 MINISTERE DES MALIENS DE L'EXTERIEUR</b>			
Personnel	192 328	96 164	95 389
Matériel & Fonctionnement	85 369	38 303	32 720
Déplacement & Mission	306 282	93 687	87 495
Communication & Energie	122 970	30 765	26 853
Autres Dépenses	23 000	18 365	11 999
Equipement et Investissement	33 200	10 865	9 390
Transfert et Subvention	187 436	74 763	72 058
BSI Financement Intérieur	489 700	99 600	99 600
	<b>1 440 285</b>	<b>462 512</b>	<b>435 504</b>

(En milliers de FCFA)

<b>LIBELLES</b>	<b>DOTATIONS BUDGETAIRES</b>	<b>CREDITS ENGAGES</b>	<b>CREDITS LIQUIDES</b>
<b>190 BUREAU DU VERIFICATEUR GENERAL</b>			
Personnel	1 950 000	975 000	975 000
Matériel & Fonctionnement	91 300	36 520	36 520
Déplacement & Mission	240 700	96 280	96 280
Communication & Energie	175 000	72 413	72 413
Autres Dépenses	391 650	116 660	116 660
Equipement et Investissement	124 500	0	0
Transfert et Subvention	50 000	50 000	50 000
	<b>3 023 150</b>	<b>1 346 873</b>	<b>1 346 873</b>
<b>192 MEDIATEUR DE LA REPUBLIQUE</b>			
Personnel	246 024	246 024	186 760
Communication & Energie	84 600	42 300	42 300
Equipement et Investissement	50 000	0	0
Transfert et Subvention	433 670	173 468	173 468
BSI Financement Intérieur	90 000	0	0
	<b>904 294</b>	<b>461 792</b>	<b>402 528</b>
<b>195 COMITE NAT. DE L'EGAL ACCES AUX MEDIA D'ETAT</b>			
Personnel	9 948	4 540	4 930
Matériel & Fonctionnement	22 469	6 534	6 534
Déplacement & Mission	69 716	28 099	28 099
Communication & Energie	26 667	5 188	4 954
Autres Dépenses	35 929	7 778	6 362
	<b>164 729</b>	<b>52 138</b>	<b>50 879</b>
<b>210 MINISTERE DE LA DEFENSE &amp; ANC. COMBATTANTS</b>			
Personnel	61 698 014	28 029 302	27 900 127
Matériel & Fonctionnement	16 374 921	8 100 600	7 941 797
Déplacement & Mission	11 245 808	2 112 065	1 544 147
Communication & Energie	4 602 458	2 021 600	2 012 760
Autres Dépenses	7 416 500	654 092	579 310
Equipement et Investissement	80 912 598	26 097	26 097
Transfert et Subvention	609 000	149 932	149 932
	<b>182 859 299</b>	<b>41 093 689</b>	<b>40 154 171</b>
<b>220 MINISTERE DE LA JUSTICE ET DES DROITS DE L'HOMME</b>			
Personnel	2 910 076	1 383 944	1 318 358
Matériel & Fonctionnement	2 870 263	1 599 224	729 914
Déplacement & Mission	397 075	158 813	156 449
Communication & Energie	500 230	207 112	202 630
Autres Dépenses	765 088	503 081	409 949
Equipement et Investissement	120 000	0	0
Transfert et Subvention	167 807	57 818	51 335
BSI Financement Intérieur	3 680 000	447 120	39 574
	<b>11 410 539</b>	<b>4 357 111</b>	<b>2 908 211</b>

(En milliers de FCFA)

LIBELLES	DOTATIONS BUDGETAIRES	CREDITS ENGAGES	CREDITS LIQUIDES
<b>230 MINISTERE DE LA SECURITE ET DE LA PROTECTION CIVILE</b>			
Personnel	10 715 453	0	0
Matériel & Fonctionnement	2 696 881	725 078	7 212
Déplacement & Mission	1 085 130	19 511	10 127
Communication & Energie	402 041	273 532	80 591
Autres Dépenses	512 587	14 777	5 928
Equipement et Investissement	2 125 000	0	0
Transfert et Subvention	75 750	0	0
BSI Financement Intérieur	2 685 000	533 333	0
	<b>20 297 842</b>	<b>1 566 231</b>	<b>103 857</b>
<b>310 MINISTERE DE L'ECONOMIE ET DES FINANCES</b>			
Personnel	7 425 914	3 450 891	3 349 678
Matériel & Fonctionnement	2 015 348	129 490	111 595
Déplacement & Mission	631 556	259 292	258 072
Communication & Energie	1 783 000	1 490 203	1 416 611
Autres Dépenses	655 779	264 287	166 299
Equipement et Investissement	539 500	349 334	303 896
Transfert et Subvention	5 934 940	1 682 485	1 088 901
BSI Financement Intérieur	9 405 138	775 424	423 272
	<b>28 391 175</b>	<b>8 401 406</b>	<b>7 118 324</b>
<b>320 MIN. TRAVAIL, FONCT. PUBL. REFORME ETAT, RELATION AVEC INSTITUTIONS</b>			
Personnel	689 157	251 634	289 503
Matériel & Fonctionnement	415 168	62 456	56 867
Déplacement & Mission	224 132	85 370	79 651
Communication & Energie	240 000	183 620	116 881
Autres Dépenses	241 828	69 854	46 438
Equipement et Investissement	49 800	0	0
Transfert et Subvention	30 000	16 000	10 000
BSI Financement Intérieur	1 245 000	181 625	149 645
	<b>3 135 085</b>	<b>850 558</b>	<b>748 984</b>
<b>323 MINISTERE EMPLOI, JEUNESSE ET CONSTRUCTION CITOYENNE</b>			
Personnel	496 990	243 132	241 307
Matériel & Fonctionnement	483 845	124 003	121 103
Déplacement & Mission	277 304	56 630	48 091
Communication & Energie	183 492	70 529	69 719
Autres Dépenses	655 793	32 285	28 151
Equipement et Investissement	103 750	26 959	21 484
Transfert et Subvention	339 031	93 067	66 588
BSI Financement Intérieur	2 444 350	368 861	290 135
	<b>4 984 555</b>	<b>1 015 465</b>	<b>886 577</b>

(En milliers de FCFA)

<b>LIBELLES</b>	<b>DOTATIONS BUDGETAIRES</b>	<b>CREDITS ENGAGES</b>	<b>CREDITS LIQUIDES</b>
<b>330 MINISTERE DE L'ADMINISTRATION TERRITORIALE ET DECENTRALISATION</b>			
Personnel	11 418 792	10 987 123	9 485 984
Matériel & Fonctionnement	1 933 575	769 346	551 647
Déplacement & Mission	1 295 656	783 186	766 883
Communication & Energie	830 734	227 217	220 220
Autres Dépenses	1 429 699	554 226	467 198
Equipement et Investissement	2 107 900	1 924 329	7 065
Transfert et Subvention	1 783 146	178 918	118 716
BSI Financement Intérieur	1 919 100	528 583	293 092
	<b>22 718 602</b>	<b>15 952 927</b>	<b>11 910 805</b>
<b>335 MINISTERE DE LA DECENTRALISATION ET DE LA VILLE</b>			
Personnel	162 521	162 521	122 931
Matériel & Fonctionnement	37 168	36 978	29 263
Déplacement & Mission	74 706	65 162	61 330
Communication & Energie	28 750	11 463	11 463
Autres Dépenses	184 686	136 958	123 218
Equipement et Investissement	0	0	0
Transfert et Subvention	57 189	22 126	19 653
BSI Financement Intérieur	0	0	0
	<b>545 020</b>	<b>435 209</b>	<b>367 859</b>
<b>340 MINISTERE DES AFFAIRES RELIGIEUSES &amp; DU CULTE</b>			
Personnel	54 709	27 355	24 506
Matériel & Fonctionnement	103 057	31 881	31 271
Déplacement & Mission	132 799	51 852	51 675
Communication & Energie	29 699	5 937	5 304
Autres Dépenses	73 313	20 259	12 164
Equipement et Investissement	37 350	14 600	0
Transfert et Subvention	103 750	41 413	40 913
BSI Financement Intérieur	83 000	14 600	0
	<b>617 677</b>	<b>207 896</b>	<b>165 832</b>
<b>341 MINISTERE DE LA RECONCILIATION NATIONALE</b>			
Personnel	158 987	79 494	30 046
Matériel & Fonctionnement	441 560	126 380	121 187
Déplacement & Mission	182 599	70 898	70 362
Communication & Energie	60 000	18 049	18 049
Autres Dépenses	75 650	29 914	27 020
Equipement et Investissement	33 200	0	0
Transfert et Subvention	2 033 768	171 569	164 276
	<b>2 985 764</b>	<b>496 302</b>	<b>430 939</b>



(En milliers de FCFA)

<b>LIBELLES</b>	<b>DOTATIONS BUDGETAIRES</b>	<b>CREDITS ENGAGES</b>	<b>CREDITS LIQUIDES</b>
<b>410 MINISTERE DE L'EDUCATION NATIONALE</b>			
Personnel	9 373 038	5 853 612	5 636 893
Matériel & Fonctionnement	13 574 506	5 585 386	2 293 885
Déplacement & Mission	850 103	352 683	287 718
Communication & Energie	577 399	227 249	155 834
Autres Dépenses	2 965 674	915 223	309 043
Transfert et Subvention	2 733 116	1 291 063	1 287 523
BSI Financement Intérieur	1 440 500	190 265	10 179
Appui Budgétaire	5 336 075	0	0
Personnel (Collectivité)	13 200 000	1 175 292	1 175 292
	<b>50 050 411</b>	<b>15 590 772</b>	<b>11 156 367</b>
<b>412 MINIST. ENSEIG. SUPERIEUR &amp; RECH.SCIENTIFIQUE</b>			
Personnel	6 864 738	2 857 545	2 668 939
Matériel & Fonctionnement	581 262	212 478	131 880
Déplacement & Mission	261 865	101 489	94 218
Communication & Energie	296 341	75 292	55 672
Autres Dépenses	1 227 521	454 913	200 136
Bourses	1 428 300	165 591	165 591
Transfert et Subvention	1 809 012	67 139	53 016
BSI Financement Intérieur	633 820	0	0
	<b>13 102 859</b>	<b>3 934 448</b>	<b>3 369 451</b>
<b>510 MINISTERE DE LA CULTURE, ARTISANAT ET TOURISME</b>			
Personnel	1 046 778	406 174	410 713
Matériel & Fonctionnement	300 314	42 039	38 761
Déplacement & Mission	206 901	42 360	41 768
Communication & Energie	481 552	173 635	128 448
Autres Dépenses	552 045	217 402	96 111
Equipement et Investissement	99 600	0	0
Transfert et Subvention	357 892	84 794	82 034
BSI Financement Intérieur	1 464 175	63 658	55 513
	<b>4 509 257</b>	<b>1 030 061</b>	<b>853 347</b>
<b>520 MINISTERE DES SPORTS</b>			
Personnel	914 184	442 886	444 429
Matériel & Fonctionnement	744 939	414 207	412 604
Déplacement & Mission	1 743 770	1 500 003	1 452 172
Communication & Energie	700 000	296 809	290 598
Autres Dépenses	340 743	153 551	136 354
Equipement et Investissement	58 100	0	0
Transfert et Subvention	838 597	330 024	309 348
BSI Financement Intérieur	1 722 250	503 809	156 046
	<b>7 062 583</b>	<b>3 641 290</b>	<b>3 201 552</b>

(En milliers de FCFA)

LIBELLES	DOTATIONS BUDGETAIRES	CREDITS ENGAGES	CREDITS LIQUIDES
<b>525 MINISTERE JEUNESSE ET CONSTRUCTION CITOYENNE</b>			
Personnel	243 967	111 376	110 827
Matériel & Fonctionnement	95 806	90 517	88 922
Déplacement & Mission	66 400	40 481	24 885
Communication & Energie	32 500	21 113	13 653
Autres Dépenses	367 224	355 546	210 596
Equipement et Investissement	0	0	0
Transfert et Subvention	9 960	9 670	8 886
BSI Financement Intérieur	0	0	0
	<b>815 857</b>	<b>628 704</b>	<b>457 769</b>
<b>610 MINISTERE DE LA SANTE &amp; HYGIENE PUBLIQUE</b>			
Personnel	9 916 856	8 295 355	8 348 623
Matériel & Fonctionnement	10 619 114	3 781 016	3 075 346
Déplacement & Mission	700 000	275 236	270 355
Communication & Energie	681 197	205 432	168 686
Autres Dépenses	880 000	248 162	115 270
Equipement et Investissement	3 713 470	949 451	501 447
Transfert et Subvention	4 888 576	1 271 621	1 023 559
BSI Financement Intérieur	750 000	135 308	34 724
Appui Budgétaire	19 000 000	0	0
Personnel (Collectivité)	300 000	11 470	11 470
	<b>51 449 213</b>	<b>15 173 050</b>	<b>13 549 482</b>
<b>614 HAUT CONSEIL NAT. LUTTE CONTRE LE SIDA</b>			
Personnel	21 926	15 386	12 987
Transfert et Subvention	2 273 600	907 597	875 085
	<b>2 295 526</b>	<b>922 983</b>	<b>888 072</b>
<b>640 MINISTERE PROMOTION DE LA FEMME, ENFANT ET FAMILLE</b>			
Personnel	459 493	238 894	231 544
Matériel & Fonctionnement	233 959	139 484	100 815
Déplacement & Mission	148 918	61 995	60 775
Communication & Energie	233 448	83 066	71 547
Autres Dépenses	404 546	200 804	117 213
Equipement et Investissement	51 600	22 421	20 710
Transfert et Subvention	555 900	28 234	28 234
BSI Financement Intérieur	2 468 200	930 892	519 372
	<b>4 556 064</b>	<b>1 705 790</b>	<b>1 150 210</b>

(En milliers de FCFA)

LIBELLES	DOTATIONS BUDGETAIRES	CREDITS ENGAGES	CREDITS LIQUIDES
<b>660 MIN. SOLIDARITE ACTION HUMANITAIRE ET RECONSTRUCTION DU NORD</b>			
Personnel	3 909 002	479 780	429 400
Matériel & Fonctionnement	559 001	263 100	173 295
Déplacement & Mission	481 785	181 118	179 347
Communication & Energie	135 125	32 493	28 946
Autres Dépenses	189 341	95 913	59 267
Equipement et Investissement	145 001	97 054	79 186
Transfert et Subvention	944 697	283 879	248 186
BSI Financement Intérieur	738 740	135 342	85 999
	<b>7 102 692</b>	<b>1 568 678</b>	<b>1 283 626</b>
<b>714 MIN. ENVIRONNEMENT, ASSAINISSEMENT ET DEVELOP. DURABLE</b>			
Personnel	1 574 242	927 026	904 676
Matériel & Fonctionnement	371 064	95 947	91 129
Déplacement & Mission	245 430	96 848	88 226
Communication & Energie	297 000	123 875	103 717
Autres Dépenses	338 752	128 319	115 896
Equipement et Investissement	87 150	0	0
Transfert et Subvention	67 430	26 853	25 096
BSI Financement Intérieur	3 374 042	847 120	728 102
	<b>6 355 110</b>	<b>2 245 989</b>	<b>2 056 842</b>
<b>720 MINISTERE DE L'ENERGIE ET DE L'EAU</b>			
Personnel	855 702	268 182	277 577
Matériel & Fonctionnement	154 456	40 075	31 461
Déplacement & Mission	146 534	45 834	33 613
Communication & Energie	249 000	110 476	104 972
Autres Dépenses	184 227	56 508	46 190
Equipement et Investissement	20 750	10 313	10 313
BSI Financement Intérieur	2 056 988	243 341	132 424
Appui Budgétaire	12 000 000	0	0
	<b>15 667 657</b>	<b>774 728</b>	<b>636 551</b>
<b>726 MINISTERE DES MINES</b>			
Personnel	737 087	350 854	333 313
Matériel & Fonctionnement	198 223	58 470	32 334
Déplacement & Mission	205 428	68 576	63 167
Communication & Energie	190 979	88 829	71 152
Autres Dépenses	218 205	56 517	29 875
Equipement et Investissement	174 300	4 720	0
Transfert et Subvention	136 064	21 172	21 172
BSI Financement Intérieur	1 120 500	199 340	84 323
	<b>2 980 786</b>	<b>848 477</b>	<b>635 336</b>

(En milliers de FCFA)

LIBELLES	DOTATIONS BUDGETAIRES	CREDITS ENGAGES	CREDITS LIQUIDES
<b>730 MIN. ECONOMIE NUMERIQUE, INFORMATION ET COMMUNICATION</b>			
Personnel	212 014	100 864	97 703
Matériel & Fonctionnement	125 312	43 781	43 764
Déplacement & Mission	124 499	47 820	44 666
Communication & Energie	111 965	47 691	43 013
Autres Dépenses	163 410	57 497	41 850
Equipement et Investissement	41 500	0	0
Transfert et Subvention	207 500	80 749	77 319
BSI Financement Intérieur	1 411 000	456 547	453 597
	<b>2 397 200</b>	<b>834 949</b>	<b>801 912</b>
<b>740 MINISTERE DOMAINES ETAT ET DES AFFAIRES FONCIERES</b>			
Personnel	807 034	497 768	423 145
Matériel & Fonctionnement	353 897	102 240	102 115
Déplacement & Mission	201 431	58 955	58 955
Communication & Energie	138 187	64 499	64 499
Autres Dépenses	328 638	58 225	52 891
Equipement et Investissement	2 124 800	334 129	27 129
Transfert et Subvention	749 220	41 759	37 643
BSI Financement Intérieur	1 182 750	234 978	156 224
	<b>5 885 957</b>	<b>1 392 553</b>	<b>922 602</b>
<b>745 MINISTERE DE L'URBANISME ET DE L'HABITAT</b>			
Personnel	464 116	464 116	249 070
Matériel & Fonctionnement	174 300	70 234	67 878
Déplacement & Mission	170 150	56 137	55 641
Communication & Energie	60 000	7 314	6 714
Autres Dépenses	108 950	29 430	28 227
Equipement et Investissement	62 250	28 707	27 404
Transfert et Subvention	12 450	4 980	4 980
BSI Financement Intérieur	4 648 000	4 199 220	62 142
	<b>5 700 216</b>	<b>4 860 138</b>	<b>502 056</b>
<b>750 MINISTERE AMENAGEMENT TERRITOIRE ET POPULATION</b>			
Personnel	352 122	277 273	213 012
Matériel & Fonctionnement	133 548	40 002	26 617
Déplacement & Mission	170 796	51 829	42 052
Communication & Energie	90 000	3 830	3 205
Autres Dépenses	109 000	25 952	10 834
Equipement et Investissement	20 750	0	0
Transfert et Subvention	34 030	10 314	10 314
BSI Financement Intérieur	1 441 792	181 417	99 468
	<b>2 352 038</b>	<b>590 617</b>	<b>405 501</b>

(En milliers de FCFA)

LIBELLES	DOTATIONS BUDGETAIRES	CREDITS ENGAGES	CREDITS LIQUIDES
<b>760 MINISTERE EQUIPEMENT, TRANSPORTS ET DESENCLAVEMENT</b>			
Personnel	1 160 718	653 354	567 218
Matériel & Fonctionnement	369 861	63 359	57 535
Déplacement & Mission	273 725	92 544	87 306
Communication & Energie	335 000	157 837	142 116
Autres Dépenses	208 412	39 764	7 883
Equipement et Investissement	430 377	17 770	17 770
Transfert et Subvention	590 102	217 833	202 965
BSI Financement Intérieur	10 273 740	5 626 222	5 381 479
	<b>13 641 935</b>	<b>6 868 682</b>	<b>6 464 271</b>
<b>810 MINISTERE DU COMMERCE ET INDUSTRIE</b>			
Personnel	750 445	323 200	316 482
Matériel & Fonctionnement	255 807	53 768	46 288
Déplacement & Mission	175 532	55 320	48 420
Communication & Energie	229 000	75 849	63 675
Autres Dépenses	427 358	171 997	133 123
Equipement et Investissement	49 800	14 927	0
Transfert et Subvention	83 000	31 879	31 456
BSI Financement Intérieur	2 833 600	853 623	673 226
	<b>4 804 542</b>	<b>1 580 564</b>	<b>1 312 669</b>
<b>812 MINISTERE PROMOTION INVESTISSEMENTS ET SECTEUR PRIVE</b>			
Personnel	212 501	211 141	165 620
Matériel & Fonctionnement	158 134	84 691	84 596
Déplacement & Mission	257 696	106 324	103 240
Communication & Energie	85 000	24 042	20 542
Autres Dépenses	273 962	109 074	105 475
Equipement et Investissement	53 950	20 856	20 856
Transfert et Subvention	294 393	118 328	115 880
BSI Financement Intérieur	461 500	57 026	57 026
	<b>1 797 136</b>	<b>731 481</b>	<b>673 236</b>
<b>820 MINISTERE DU DEVELOPPEMENT RURAL</b>			
Personnel	2 646 918	1 335 777	1 272 882
Matériel & Fonctionnement	476 404	145 892	107 478
Déplacement & Mission	414 997	137 189	128 024
Communication & Energie	968 529	324 998	304 023
Autres Dépenses	760 055	122 125	78 385
Equipement et Investissement	84 587	0	0
Transfert et Subvention	5 676 571	233 617	183 317
BSI Financement Intérieur	12 732 200	5 710 559	5 192 185
	<b>23 760 261</b>	<b>8 010 157</b>	<b>7 266 294</b>

(En milliers de FCFA)

<b>LIBELLES</b>	<b>DOTATIONS BUDGETAIRES</b>	<b>CREDITS ENGAGES</b>	<b>CREDITS LIQUIDES</b>
<b>850 COMMISSARIAT A LA SECURITE ALIMENTAIRE</b>			
Personnel	200 758	124 453	90 297
Matériel & Fonctionnement	33 201	13 095	12 329
Déplacement & Mission	39 840	15 853	15 357
Communication & Energie	64 581	21 004	14 583
Autres Dépenses	30 000	12 095	5 439
Equipement et Investissement	13 280	2 696	2 696
Transfert et Subvention	29 050	11 515	11 515
BSI Financement Intérieur	8 125 700	0	0
	<b>8 536 410</b>	<b>200 712</b>	<b>152 216</b>
<b>860 MINISTERE DE L'ARTISANAT ET DU TOURISME</b>			
Personnel	222 874	190 166	213 094
Matériel & Fonctionnement	25 309	24 649	19 774
Déplacement & Mission	57 712	47 569	46 312
Communication & Energie	84 776	67 317	67 317
Autres Dépenses	21 688	21 087	13 104
Equipement et Investissement	0	0	0
Transfert et Subvention	90 752	89 414	88 817
BSI Financement Intérieur	9 075	9 074	9 074
	<b>512 186</b>	<b>449 276</b>	<b>457 492</b>
<b>133 AGENCE DE DEVELOPPEMENT DU NORD DU MALI</b>			
Transfert et Subvention	817 516	349 262	220 269
BSI Financement Intérieur	43 000	34 942	4 015
	<b>860 516</b>	<b>384 204</b>	<b>224 283</b>
<b>222 INSTITUT NATIONAL DE FORMATION JUDICIAIRE</b>			
Equipement et Investissement	33 200	0	0
<b>222 INSTITUT NATIONAL DE FORMATION JUDICIAIRE</b>			
Transfert et Subvention	164 119	70 448	69 422
	<b>197 319</b>	<b>70 448</b>	<b>69 422</b>
<b>311 CELLULE NAT. TRAITEMENT INFORMAT<sup>9</sup> FIN. (CENTIF)</b>			
Transfert et Subvention	356 900	142 668	115 805
	<b>356 900</b>	<b>142 668</b>	<b>115 805</b>
<b>312 AUTORITE REGULAT. MARCHES PUB. DELEG. SCE PUB. (ARMDS)</b>			
Transfert et Subvention	490 159	211 064	211 064
	<b>490 159</b>	<b>211 064</b>	<b>211 064</b>
<b>315 OFFICE NAT. DES PRODUITS PETROLIERS</b>			
Transfert et Subvention	514 745	232 520	224 145
BSI Financement Intérieur	659 850	0	0
	<b>1 174 595</b>	<b>232 520</b>	<b>224 145</b>

(En milliers de FCFA)

<b>LIBELLES</b>	<b>DOTATIONS BUDGETAIRES</b>	<b>CREDITS ENGAGES</b>	<b>CREDITS LIQUIDES</b>
<b>316 INSTITUT NATIONAL DE STATISTIQUE</b>			
Transfert et Subvention	490 233	229 707	192 715
BSI Financement Intérieur	954 500	306 402	201 141
	<b>1 444 733</b>	<b>536 109</b>	<b>393 856</b>
<b>317 CENTRE FORMATION POUR LE DEVELOPPEMENT</b>			
Transfert et Subvention	137 150	72 023	59 479
	<b>137 150</b>	<b>72 023</b>	<b>59 479</b>
<b>324 FONDS D'APPUI FORMATO PROFESS. &amp; APPRENTIS.</b>			
Transfert et Subvention	85 252	39 701	39 701
	<b>85 252</b>	<b>39 701</b>	<b>39 701</b>
<b>325 AGENCE PROMOT. EMPLOI DES JEUNES (APEJ)</b>			
Transfert et Subvention	640 096	156 967	156 967
	<b>640 096</b>	<b>156 967</b>	<b>156 967</b>
<b>326 INSTITUT NAT. D'INGENIERIE FORMATO PROFESSION.</b>			
Transfert et Subvention	213 855	92 402	85 729
	<b>213 855</b>	<b>92 402</b>	<b>85 729</b>
<b>327 OBSERVATOIRE NATIONAL DE L'EMPLOI ET DE LA FORMATION (ONEF)</b>			
Equipement et Investissement	24 900	0	0
Transfert et Subvention	106 500	41 825	21 265
	<b>131 400</b>	<b>41 825</b>	<b>21 265</b>
<b>331 AGENCE NAT. D'INVEST. COLLECT. TERRITORIALES</b>			
Equipement et Investissement	8 009 500	2 002 375	2 002 375
Transfert et Subvention	1 909 000	763 600	477 250
BSI Financement Intérieur	830 000	0	0
	<b>10 748 500</b>	<b>2 765 975</b>	<b>2 479 625</b>
<b>332 MAISON DU HADJ</b>			
Transfert et Subvention	24 900	9 942	9 942
	<b>24 900</b>	<b>9 942</b>	<b>9 942</b>
<b>333 CENTRE DE FORMATION DES COLLECTIVITES TERRITORIALES</b>			
Transfert et Subvention	185 070	93 031	87 125
BSI Financement Intérieur	83 000	0	0
	<b>268 070</b>	<b>93 031</b>	<b>87 125</b>
<b>411 ECOLE NORMALE SUPERIEURE (ENSUP)</b>			
Matériel & Fonctionnement	86 160	34 386	34 386
Transfert et Subvention	1 134 230	636 019	552 866
	<b>1 220 390</b>	<b>670 405</b>	<b>587 252</b>
<b>413 ECOLE NATIONALE D'INGENIEURS (ENI)</b>			
Matériel & Fonctionnement	86 650	33 383	33 383
Transfert et Subvention	863 989	416 294	449 325
BSI Financement Intérieur	159 100	159 100	0
	<b>1 109 739</b>	<b>608 777</b>	<b>482 708</b>

(En milliers de FCFA)

LIBELLES	DOTATIONS BUDGETAIRES	CREDITS ENGAGES	CREDITS LIQUIDES
<b>414 INSTITUT POLYTECH. RURAL FORM. RECH. APPL. K.</b>			
Matériel & Fonctionnement	25 800	10 291	10 291
Transfert et Subvention	1 570 899	678 631	579 243
BSI Financement Intérieur	129 000	0	0
	<b>1 725 699</b>	<b>688 922</b>	<b>589 534</b>
<b>416 CENTRE DES OEUVRES UNIVERSITAIRES</b>			
Personnel	15 000	14 140	14 140
Matériel & Fonctionnement	4 330 782	2 619 222	2 575 568
Bourses	15 700 000	8 467 974	8 427 154
Equipement et Investissement	339 700	0	0
Transfert et Subvention	968 743	445 112	399 265
BSI Financement Intérieur	5 533 240	855 558	855 558
	<b>26 887 465</b>	<b>12 402 006</b>	<b>12 271 685</b>
<b>417 CENTRE NAT. DE RECHERCHE SCIENTIFIQUE &amp; TECH.</b>			
Equipement et Investissement	51 600	0	0
Transfert et Subvention	155 802	58 012	54 675
	<b>207 402</b>	<b>58 012</b>	<b>54 675</b>
<b>418 ECOLE NATIONALE D'ADMINISTRATION</b>			
Transfert et Subvention	831 786	312 633	299 745
BSI Financement Intérieur	1 660 000	0	0
	<b>2 491 786</b>	<b>312 633</b>	<b>299 745</b>
<b>420 ECOLE NORMALE D'ENSEIG. TECHN. PROFES.</b>			
Matériel & Fonctionnement	110 000	43 955	39 428
Equipement et Investissement	34 400	0	0
Transfert et Subvention	178 428	57 699	61 329
	<b>322 828</b>	<b>101 654</b>	<b>100 757</b>
<b>422 UNIVERSITE DE SEGOU</b>			
Personnel	745 988	200 950	108 834
Matériel & Fonctionnement	576 632	229 999	159 248
Transfert et Subvention	815 999	271 947	232 248
BSI Financement Intérieur	344 000	0	0
	<b>2 482 619</b>	<b>702 896</b>	<b>500 330</b>
<b>424 UNIVERSITE LETTRES SCIENCES HUMAINES BKO</b>			
Personnel	1 619 335	960 021	621 038
Matériel & Fonctionnement	813 582	419 483	182 257
Déplacement & Mission	215 000	161 998	161 479
Communication & Energie	165 683	121 715	120 498
Autres Dépenses	239 961	195 461	157 193
Transfert et Subvention	17 458	6 983	6 983
	<b>3 071 019</b>	<b>1 865 661</b>	<b>1 249 448</b>



(En milliers de FCFA)

<b>LIBELLES</b>	<b>DOTATIONS BUDGETAIRES</b>	<b>CREDITS ENGAGES</b>	<b>CREDITS LIQUIDES</b>
<b>425 INSTITUT DES SCIENCES HUMAINES</b>			
Equipement et Investissement	43 000	0	0
Transfert et Subvention	237 508	112 538	116 268
BSI Financement Intérieur	172 000	0	0
	<b>452 508</b>	<b>112 538</b>	<b>116 268</b>
<b>426 UNIVERSITE SCIENCES TECHN. TECHNOLOGIES BKO</b>			
Personnel	2 992 442	1 304 886	1 120 792
Matériel & Fonctionnement	906 452	348 707	216 204
Déplacement & Mission	349 778	140 394	140 209
Communication & Energie	420 000	191 610	190 185
Autres Dépenses	82 043	47 966	13 176
Transfert et Subvention	205 195	75 345	43 462
BSI Financement Intérieur	344 000	171 381	0
	<b>5 299 910</b>	<b>2 280 291</b>	<b>1 724 028</b>
<b>428 CENTRE NAT. RESS. EDUC. NON FORMELLE</b>			
Transfert et Subvention	221 163	99 169	88 744
	<b>221 163</b>	<b>99 169</b>	<b>88 744</b>
<b>429 UNIVERSITE SCIENCES SOCIALES GESTION BKO</b>			
Personnel	2 572 315	965 949	873 577
Matériel & Fonctionnement	1 332 337	458 116	155 039
Déplacement & Mission	384 675	113 132	113 132
Communication & Energie	145 000	46 010	36 619
Autres Dépenses	315 612	36 000	18 000
Transfert et Subvention	34 400	12 317	12 317
	<b>4 784 339</b>	<b>1 631 524</b>	<b>1 208 685</b>
<b>430 INST. HAUTES ETUDES RECH. ISLAM. AHMED BABA</b>			
Equipement et Investissement	21 500	0	0
Transfert et Subvention	265 152	13 974	13 974
	<b>286 652</b>	<b>13 974</b>	<b>13 974</b>
<b>431 UNIVERSITE SCIENCES JURIDIQUES POLITIQUES BKO</b>			
Personnel	2 279 527	670 539	740 188
Matériel & Fonctionnement	1 460 208	410 673	315 865
Déplacement & Mission	507 764	43 689	43 689
Communication & Energie	133 981	44 269	43 779
Autres Dépenses	1 063 693	373 899	297 656
Equipement et Investissement	0	0	0
Transfert et Subvention	34 374	13 749	13 749
	<b>5 479 547</b>	<b>1 556 818</b>	<b>1 454 926</b>

(En milliers de FCFA)

<b>LIBELLES</b>	<b>DOTATIONS BUDGETAIRES</b>	<b>CREDITS ENGAGES</b>	<b>CREDITS LIQUIDES</b>
<b>432 ACADEMIE MALIENNE DES LANGUES</b>			
Equipement et Investissement	64 500	38 990	38 515
Transfert et Subvention	281 555	142 226	127 358
BSI Financement Intérieur	86 000	62 695	58 001
	<b>432 055</b>	<b>243 911</b>	<b>223 874</b>
<b>511 CENTRE INTERNATIONAL DE CONFERENCE DE BAMAKO</b>			
Transfert et Subvention	295 894	135 134	132 212
BSI Financement Intérieur	415 000	322 494	322 494
	<b>710 894</b>	<b>457 628</b>	<b>454 706</b>
<b>512 MUSEE NATIONAL</b>			
Equipement et Investissement	24 900	0	0
Transfert et Subvention	329 300	140 621	135 353
	<b>354 200</b>	<b>140 621</b>	<b>135 353</b>
<b>514 PALAIS DE LA CULTURE AMADOU HAMPATE BA</b>			
Transfert et Subvention	310 602	144 628	140 105
BSI Financement Intérieur	373 500	373 437	347 939
	<b>684 102</b>	<b>518 065</b>	<b>488 045</b>
<b>516 BUREAU MALIEN DU DROIT D'AUTEUR</b>			
Transfert et Subvention	147 156	33 327	33 061
	<b>147 156</b>	<b>33 327</b>	<b>33 061</b>
<b>517 CENTRE NAT. CINEMATOGRAPHIE DU MALI</b>			
Transfert et Subvention	380 856	155 015	151 948
	<b>380 856</b>	<b>155 015</b>	<b>151 948</b>
<b>518 CONSERV.ARTS METIERS MULTI.BALLA FASSEKE K.</b>			
Equipement et Investissement	41 500	0	0
Transfert et Subvention	484 222	203 667	155 950
BSI Financement Intérieur	269 750	269 750	220 027
	<b>795 472</b>	<b>473 417</b>	<b>375 977</b>
<b>519 MAISON AFRICAINE DE LA PHOTOGRAPHIE</b>			
Equipement et Investissement	8 300	0	0
Transfert et Subvention	94 081	27 077	27 279
BSI Financement Intérieur	207 500	207 500	207 500
	<b>309 881</b>	<b>234 577</b>	<b>234 779</b>
<b>522 CENTRE NAT. PROMOT0 VOLONTARIAT MALI</b>			
Transfert et Subvention	122 900	61 437	58 536
BSI Financement Intérieur	228 250	104 842	102 364
	<b>351 150</b>	<b>166 279</b>	<b>160 900</b>
<b>613 AGENCE NAT. SECURITE SANITAIRE DES ALIMENTS</b>			
Equipement et Investissement	85 000	0	0
Transfert et Subvention	328 062	132 999	123 478
	<b>413 062</b>	<b>132 999</b>	<b>123 478</b>

(En milliers de FCFA)

<b>LIBELLES</b>	<b>DOTATIONS BUDGETAIRES</b>	<b>CREDITS ENGAGES</b>	<b>CREDITS LIQUIDES</b>
<b>615 HOPITAL GABRIEL TOURE</b>			
Equipement et Investissement	340 000	0	0
Transfert et Subvention	2 769 549	1 414 859	954 953
BSI Financement Intérieur	350 000	0	0
	<b>3 459 549</b>	<b>1 414 859</b>	<b>954 953</b>
<b>616 HOPITAL DU MALI</b>			
Equipement et Investissement	70 000	0	0
Transfert et Subvention	1 362 372	564 729	381 069
BSI Financement Intérieur	200 000	0	0
	<b>1 632 372</b>	<b>564 729</b>	<b>381 069</b>
<b>617 HOPITAL DU POINT G</b>			
Equipement et Investissement	360 000	194 284	24 334
Transfert et Subvention	3 857 235	2 733 488	1 872 628
BSI Financement Intérieur	350 000	0	0
	<b>4 567 235</b>	<b>2 927 771</b>	<b>1 896 961</b>
<b>618 AGENCE NAT. TELESANTE ET INFORM. MEDICALE</b>			
Equipement et Investissement	30 000	24 971	24 971
Transfert et Subvention	454 583	147 547	114 403
BSI Financement Intérieur	100 000	0	0
	<b>584 583</b>	<b>172 518</b>	<b>139 374</b>
<b>619 HOPITAL DE KATI</b>			
Equipement et Investissement	120 000	40 259	0
Transfert et Subvention	929 869	391 194	348 282
BSI Financement Intérieur	250 000	0	0
	<b>1 299 869</b>	<b>431 453</b>	<b>348 282</b>
<b>620 CENTRE RECH. LUTTE CONTRE DREPANOCYTOSE</b>			
Equipement et Investissement	180 000	14 932	14 932
Transfert et Subvention	494 499	191 483	176 511
BSI Financement Intérieur	200 000	0	0
	<b>874 499</b>	<b>206 415</b>	<b>191 443</b>
<b>621 INSTITUT NATIONAL DE RECH. EN SANTE PUBLIQUE</b>			
Equipement et Investissement	160 000	5 310	0
Transfert et Subvention	1 189 295	516 750	447 291
BSI Financement Intérieur	250 000	0	0
	<b>1 599 295</b>	<b>522 060</b>	<b>447 291</b>
<b>622 CENTRE RECH. ETUDES ET DOCUMENTATION POUR SURVIE ENFANT</b>			
Equipement et Investissement	56 000	41 943	40 582
Transfert et Subvention	319 552	148 338	134 235
	<b>375 552</b>	<b>190 282</b>	<b>174 817</b>

(En milliers de FCFA)

LIBELLES	DOTATIONS BUDGETAIRES	CREDITS ENGAGES	CREDITS LIQUIDES
<b>623 CENTRE D'ODONTO STOMATOLOGIE</b>			
Equipement et Investissement	35 000	19 728	19 728
Transfert et Subvention	1 143 376	716 267	362 011
BSI Financement Intérieur	100 000	8 000	0
	<b>1 278 376</b>	<b>743 995</b>	<b>381 739</b>
<b>625 LABORATOIRE NATIONAL DE LA SANTE</b>			
Equipement et Investissement	42 500	29 906	29 906
Transfert et Subvention	463 793	191 328	191 497
BSI Financement Intérieur	200 000	21 334	9 011
	<b>706 293</b>	<b>242 568</b>	<b>230 414</b>
<b>627 CENTRE NAT. DE TRANSFUSION SANGUINE (CNTS)</b>			
Equipement et Investissement	20 000	0	0
Transfert et Subvention	697 495	244 704	111 987
	<b>717 495</b>	<b>244 704</b>	<b>111 987</b>
<b>629 CENTRE NAT. APPUI LUTTE CONTRE MALADIE</b>			
Equipement et Investissement	100 000	0	0
Transfert et Subvention	802 064	395 090	279 774
BSI Financement Intérieur	100 000	0	0
	<b>1 002 064</b>	<b>395 090</b>	<b>279 774</b>
<b>630 AGENCE NATIONALE D'EVALUATION DES HOPITAUX</b>			
Equipement et Investissement	75 588	0	0
Transfert et Subvention	217 884	88 123	83 063
	<b>293 472</b>	<b>88 123</b>	<b>83 063</b>
<b>631 INSTITUT NAT. FORMAT<sup>o</sup> SCIENCE DE LA SANTE</b>			
Equipement et Investissement	20 000	0	0
Transfert et Subvention	1 413 782	528 387	463 821
BSI Financement Intérieur	250 000	0	0
	<b>1 683 782</b>	<b>528 387</b>	<b>463 821</b>
<b>632 INST. OPHTALMOLOG. TROPICALE D'AFRIQUE (IOTA)</b>			
Equipement et Investissement	50 000	0	0
Transfert et Subvention	1 012 750	448 154	385 725
BSI Financement Intérieur	275 000	111 107	0
	<b>1 337 750</b>	<b>559 261</b>	<b>385 725</b>
<b>633 HOPITAL FOUSSEYNI DAOU DE KAYES</b>			
Transfert et Subvention	603 717	263 955	263 030
	<b>603 717</b>	<b>263 955</b>	<b>263 030</b>
<b>634 HOPITAL DE SIKASSO</b>			
Transfert et Subvention	825 035	359 355	359 355
	<b>825 035</b>	<b>359 355</b>	<b>359 355</b>

(En milliers de FCFA)

<b>635 HOPITAL NIANANKORO FOMBA DE SEGOU</b>			
Transfert et Subvention	640 375	273 596	252 826
	<b>640 375</b>	<b>273 596</b>	<b>252 826</b>
<b>636 HOPITAL SOMINE DOLO DE MOPTI</b>			
Transfert et Subvention	765 234	333 664	333 664
	<b>765 234</b>	<b>333 664</b>	<b>333 664</b>
<b>637 HOPITAL DE TOMBOUCTOU</b>			
Transfert et Subvention	384 670	35 463	35 463
	<b>384 670</b>	<b>35 463</b>	<b>35 463</b>
<b>638 HOPITAL DE GAO</b>			
Transfert et Subvention	463 294	100 782	93 132
	<b>463 294</b>	<b>100 782</b>	<b>93 132</b>
<b>645 CITE DES ENFANTS</b>			
Equipement et Investissement	34 400	0	0
Transfert et Subvention	217 180	92 709	94 699
BSI Financement Intérieur	258 000	149 931	0
	<b>509 580</b>	<b>242 639</b>	<b>94 699</b>
<b>666 INSTITUT D'ETUDE &amp; RECHERCHE EN GERONTO-GERIATRIE</b>			
Equipement et Investissement	64 500	0	0
Transfert et Subvention	297 590	118 406	103 738
BSI Financement Intérieur	172 000	43 000	0
	<b>534 090</b>	<b>161 406</b>	<b>103 738</b>
<b>668 CAISSE MALIENNE DE SECURITE SOCIALE</b>			
Transfert et Subvention	30 075 539	12 034 098	12 034 098
	<b>30 075 539</b>	<b>12 034 098</b>	<b>12 034 098</b>
<b>670 OBSERVATOIRE HUMAIN &amp; DURABLE</b>			
Equipement et Investissement	43 000	12 661	12 661
Transfert et Subvention	68 488	25 356	25 881
BSI Financement Intérieur	387 000	135 512	99 732
	<b>498 488</b>	<b>173 529</b>	<b>138 274</b>
<b>674 INTITUT NAT.FORMATION TRAVAILLEURS SOCIAUX</b>			
Transfert et Subvention	558 857	281 717	269 068
BSI Financement Intérieur	172 000	0	0
	<b>730 857</b>	<b>281 717</b>	<b>269 068</b>
<b>676 FONDS DE SOLIDARITE NATIONALE</b>			
Transfert et Subvention	481 505	228 492	226 002
BSI Financement Intérieur	344 000	12 500	12 500
	<b>825 505</b>	<b>240 991</b>	<b>238 501</b>
<b>678 CENTRE D'ORTHOPEDIE &amp; D'APPAREILLAGE</b>			
Equipement et Investissement	50 000	0	0
Transfert et Subvention	393 518	153 943	149 462
BSI Financement Intérieur	86 000	0	0
	<b>529 518</b>	<b>153 943</b>	<b>149 462</b>

(En milliers de FCFA)

LIBELLES	DOTATIONS BUDGETAIRES	CREDITS ENGAGES	CREDITS LIQUIDES
<b>679 CAISSE NATIONALE ASSURANCE MALADIE</b>			
Equipement et Investissement	129 000	0	0
Transfert et Subvention	43 000	16 811	9 262
	<b>172 000</b>	<b>16 811</b>	<b>9 262</b>
<b>681 AGENCE NATIONALE D'ASSISTANCE MEDICALE</b>			
Transfert et Subvention	1 120 230	445 749	435 832
	<b>1 120 230</b>	<b>445 749</b>	<b>435 832</b>
<b>702 INSTITUT NAT. FORMAT<sup>5</sup> EQUIPEMENT &amp; TRANSPORT</b>			
Equipement et Investissement	8 300	0	0
Transfert et Subvention	102 423	45 034	40 565
BSI Financement Intérieur	166 000	0	0
	<b>276 723</b>	<b>45 034</b>	<b>40 565</b>
<b>704 AGENCE D'EXECUTION TRAVAUX ROUTIERS (AGEROUTE)</b>			
Transfert et Subvention	93 582	23 396	23 396
BSI Financement Intérieur	166 000	0	0
	<b>259 582</b>	<b>23 396</b>	<b>23 396</b>
<b>706 INSTITUT GEOGRAPHIQUE DU MALI</b>			
Transfert et Subvention	406 098	213 201	218 399
BSI Financement Intérieur	498 000	267 593	73 391
	<b>904 098</b>	<b>480 795</b>	<b>291 790</b>
<b>708 CENTRE NAT. RECH. EXPERIM. BAT. TRAV. PUBL.</b>			
Equipement et Investissement	103 750	0	0
Transfert et Subvention	140 899	69 424	60 395
BSI Financement Intérieur	207 500	0	0
	<b>452 149</b>	<b>69 424</b>	<b>60 395</b>
<b>710 AUTORITE ROUTIERE</b>			
BSI Financement Intérieur	664 000	0	0
	<b>664 000</b>	<b>0</b>	<b>0</b>
<b>712 AGENCE NATIONALE DE L'AVIATION CIVILE</b>			
Transfert et Subvention	525 972	210 389	210 389
	<b>525 972</b>	<b>210 389</b>	<b>210 389</b>
<b>713 AGENCE NATIONALE DE METEOROLOGIE</b>			
Transfert et Subvention	209 664	74 373	53 624
BSI Financement Intérieur	1 713 950	0	0
	<b>1 923 614</b>	<b>74 373</b>	<b>53 624</b>
<b>715 AGENCE MALIENNE DE RADIOPROTECTION (AMARAP)</b>			
Equipement et Investissement	20 750	0	0
Transfert et Subvention	128 404	49 614	47 319
BSI Financement Intérieur	124 500	23 984	18 149
	<b>273 654</b>	<b>73 598</b>	<b>65 467</b>

(En milliers de FCFA)

LIBELLES	DOTATIONS BUDGETAIRES	CREDITS ENGAGES	CREDITS LIQUIDES
<b>716 AGENCE DU BASSIN DU FLEUVE NIGER</b>			
Equipement et Investissement	41 500	20 479	20 479
Transfert et Subvention	168 710	69 787	59 017
BSI Financement Intérieur	1 826 000	1 676 875	1 617 378
	<b>2 036 210</b>	<b>1 767 141</b>	<b>1 696 874</b>
<b>717 AGENCE NATIONALE GESTION STATIONS EPURATION DU MALI</b>			
Equipement et Investissement	20 750	8 434	8 434
Transfert et Subvention	234 638	103 537	96 208
BSI Financement Intérieur	1 469 100	1 458 092	878 268
	<b>1 724 488</b>	<b>1 570 063</b>	<b>982 910</b>
<b>718 AGENCE ENVIRON. DEVELOP. DURABLE</b>			
Transfert et Subvention	228 066	93 563	69 904
BSI Financement Intérieur	622 500	0	0
	<b>850 566</b>	<b>93 563</b>	<b>69 904</b>
<b>722 AGENCE MALIENNE DVPT ENERGIE DOM. ELEC. RURALE</b>			
Transfert et Subvention	5 177 750	1 427 760	1 116 013
BSI Financement Intérieur	373 500	227 786	227 786
	<b>5 551 250</b>	<b>1 655 547</b>	<b>1 343 799</b>
<b>723 LABORATOIRE NATIONAL DES EAUX</b>			
Equipement et Investissement	41 500	0	0
Transfert et Subvention	150 559	66 694	67 697
BSI Financement Intérieur	207 500	89 278	41 499
	<b>399 559</b>	<b>155 972</b>	<b>109 196</b>
<b>724 AUTORITE POUR L'AMENAG. DE TAOUSSA (AAT)</b>			
Transfert et Subvention	146 073	58 126	53 709
BSI Financement Intérieur	166 000	14 943	14 943
	<b>312 073</b>	<b>73 069</b>	<b>68 652</b>
<b>735 OFFICE RADIO TELEVISION DU MALI</b>			
Equipement et Investissement	830 000	205 548	17 700
Transfert et Subvention	4 249 821	2 110 194	1 877 835
	<b>5 079 821</b>	<b>2 315 742</b>	<b>1 895 535</b>
<b>737 AGENCE MALIENNE DE PRESSE &amp; PUBLICITE</b>			
Equipement et Investissement	9 960	0	0
Transfert et Subvention	342 710	144 419	142 315
BSI Financement Intérieur	249 000	180 000	0
	<b>601 670</b>	<b>324 419</b>	<b>142 315</b>
<b>738 AGENCE NATIONALE COM. DEVELOPPEMENT</b>			
Transfert et Subvention	150 534	67 451	60 522
BSI Financement Intérieur	290 500	87 967	87 967
	<b>441 034</b>	<b>155 418</b>	<b>148 489</b>

(En milliers de FCFA)

LIBELLES	DOTATIONS BUDGETAIRES	CREDITS ENGAGES	CREDITS LIQUIDES
<b>739 AGENCE TECHNOLOGIES INFORMATO &amp; COMMUNICATION</b>			
Equipement et Investissement	62 853	0	0
Transfert et Subvention	2 325 708	478 065	443 410
	<b>2 388 561</b>	<b>478 065</b>	<b>443 410</b>
<b>814 CENTRE RECH.FORMAT.INDUST. TEXTILE (CERFITEX)</b>			
Equipement et Investissement	8 300	0	0
Transfert et Subvention	344 500	144 540	134 097
BSI Financement Intérieur	124 500	0	0
	<b>477 300</b>	<b>144 540</b>	<b>134 097</b>
<b>816 AGENCE POUR LA PROMOTION DES INVESTISSEMENTS(API)</b>			
Equipement et Investissement	12 450	0	0
Transfert et Subvention	135 195	50 328	48 447
BSI Financement Intérieur	124 500	0	0
	<b>272 145</b>	<b>50 328</b>	<b>48 447</b>
<b>817 AGENCE POUR PROMOT<sup>1</sup> EXPORTATIONS MALI</b>			
Equipement et Investissement	58 930	0	0
Transfert et Subvention	112 525	48 358	48 057
BSI Financement Intérieur	83 000	0	0
	<b>254 455</b>	<b>48 358</b>	<b>48 057</b>
<b>819 AGENCE NAT. DEVELOPPEMENT BIOCARBURANTS</b>			
Equipement et Investissement	16 600	0	0
Transfert et Subvention	139 812	62 805	56 790
BSI Financement Intérieur	581 000	451 652	435 906
	<b>737 412</b>	<b>514 457</b>	<b>492 696</b>
<b>825 OFFICE HAUTE VALLEE DU NIGER (O.H.V.N)</b>			
Equipement et Investissement	148 985	0	0
Transfert et Subvention	512 661	216 938	182 525
BSI Financement Intérieur	207 500	176 375	0
	<b>869 146</b>	<b>393 313</b>	<b>182 525</b>
<b>826 AGENCE DVPT. RURAL VALLE FLEUVE SENEGAL</b>			
Equipement et Investissement	157 700	96 513	0
Transfert et Subvention	459 661	215 099	189 237
BSI Financement Intérieur	415 000	145 250	145 250
	<b>1 032 361</b>	<b>456 862</b>	<b>334 487</b>
<b>827 OFFICE RIZ MOPTI</b>			
Transfert et Subvention	242 629	76 085	76 085
BSI Financement Intérieur	269 750	99 875	0
	<b>512 379</b>	<b>175 961</b>	<b>76 085</b>
<b>829 OFFICE DE DEVELOPPEMENT RURAL SELINGUE</b>			
Equipement et Investissement	74 700	0	0
Transfert et Subvention	456 579	192 635	186 800
BSI Financement Intérieur	373 500	50 320	0
	<b>904 779</b>	<b>242 955</b>	<b>186 800</b>



(En milliers de FCFA)

<b>LIBELLES</b>	<b>DOTATIONS BUDGETAIRES</b>	<b>CREDITS ENGAGES</b>	<b>CREDITS LIQUIDES</b>
<b>831 INSTITUT D'ECONOMIE RURALE</b>			
Equipement et Investissement	207 500	0	0
Transfert et Subvention	2 834 152	1 493 498	1 282 103
BSI Financement Intérieur	373 500	0	0
	<b>3 415 152</b>	<b>1 493 498</b>	<b>1 282 103</b>
<b>833 LABORATOIRE CENTRAL VETERINAIRE</b>			
Equipement et Investissement	49 800	0	0
Transfert et Subvention	504 703	376 943	223 677
BSI Financement Intérieur	166 000	24 900	0
	<b>720 503</b>	<b>401 843</b>	<b>223 677</b>
<b>834 LABORATOIRE VETERINAIRE DE GAO</b>			
Transfert et Subvention	55 650	5 000	0
	<b>55 650</b>	<b>5 000</b>	<b>0</b>
<b>835 OFFICE RIZ SEGOU</b>			
Transfert et Subvention	409 985	131 088	131 088
BSI Financement Intérieur	1 162 000	0	0
	<b>1 571 985</b>	<b>131 088</b>	<b>131 088</b>
<b>837 OFFICE DU PERIMETRE IRRIGUE DE BAGUINEDA</b>			
Transfert et Subvention	302 982	127 561	126 419
BSI Financement Intérieur	1 803 590	1 428 251	1 178 893
	<b>2 106 572</b>	<b>1 555 812</b>	<b>1 305 313</b>
<b>839 OFFICE PROTECTION DES VEGETAUX</b>			
Equipement et Investissement	55 610	0	0
Transfert et Subvention	556 196	237 034	176 352
BSI Financement Intérieur	332 000	50 903	0
	<b>943 806</b>	<b>287 937</b>	<b>176 352</b>
<b>841 OFFICE POUR MISE EN VALEUR SYSTEME FAGUIBINE</b>			
Transfert et Subvention	167 079	1 958	1 958
BSI Financement Intérieur	166 000	0	0
	<b>333 079</b>	<b>1 958</b>	<b>1 958</b>
<b>865 OFFICE MALIEN DU TOURISME &amp; DE L'HOTELLERIE</b>			
Transfert et Subvention	233 327	131 046	114 524
BSI Financement Intérieur	120 350	0	0
	<b>353 677</b>	<b>131 046</b>	<b>114 524</b>
<b>866 BUREAU RESTRUCT. MISE A NIVEAU ENTR. INDUST.</b>			
Equipement et Investissement	41 500	0	0
Transfert et Subvention	79 800	30 777	15 777
	<b>121 300</b>	<b>30 777</b>	<b>15 777</b>

(En milliers de FCFA)

<b>LIBELLES</b>	<b>DOTATIONS BUDGETAIRES</b>	<b>CREDITS ENGAGES</b>	<b>CREDITS LIQUIDES</b>
<b>867 AGENCE MALIENNE NORMAL. PROMOTO QUALITE</b>			
Equipement et Investissement	37 350	4 605	2 363
Transfert et Subvention	124 446	45 764	45 500
BSI Financement Intérieur	62 250	39 782	0
	<b>224 046</b>	<b>90 151</b>	<b>47 863</b>
<b>868 CENTRE DE DEVELOPPEMENT ARTISANAT TEXTILE</b>			
Equipement et Investissement	29 050	28 663	28 663
Transfert et Subvention	78 222	45 725	34 084
BSI Financement Intérieur	99 600	24 883	12 528
	<b>206 872</b>	<b>99 271</b>	<b>75 274</b>
<b>900 DISTRICT DE BAMAKO</b>			
Personnel	20 407 430	10 131 595	10 249 301
Matériel & Fonctionnement	6 744 775	3 481 608	3 193 061
Déplacement & Mission	482 204	240 363	239 867
Communication & Energie	1 600 000	673 880	663 537
Autres Dépenses	11 223 821	4 302 987	3 455 038
Bourses	127 347	0	0
Transfert et Subvention	821 989	452 851	420 319
Appui Budgétaire	81 000	26 243	0
Personnel (Collectivité)	11 699 045	5 783 052	5 780 313
	<b>53 187 611</b>	<b>25 092 580</b>	<b>24 001 437</b>
<b>901 REGION DE KAYES</b>			
Personnel	7 745 863	3 816 192	3 816 192
Matériel & Fonctionnement	3 103 157	1 513 014	1 452 986
Déplacement & Mission	520 543	203 496	196 631
Communication & Energie	1 680 994	583 232	536 455
Autres Dépenses	2 187 726	1 006 261	994 928
Transfert et Subvention	1 414 044	583 881	569 449
Appui Budgétaire	81 000	0	0
Personnel (Collectivité)	12 782 634	6 298 131	5 840 138
	<b>29 515 961</b>	<b>14 004 207</b>	<b>13 406 778</b>
<b>902 REGION DE KOULIKORO</b>			
Personnel	10 194 084	10 076 482	4 911 146
Matériel & Fonctionnement	5 202 932	3 021 955	2 976 282
Déplacement & Mission	655 353	259 149	256 029
Communication & Energie	1 318 162	431 286	431 286
Autres Dépenses	6 455 640	4 457 551	4 070 311
Equipement et Investissement	3 160	0	0
Transfert et Subvention	1 402 133	500 236	489 630
BSI Financement Intérieur	150 000	0	0
Personnel (Collectivité)	15 595 960	9 246 124	9 246 124
	<b>40 977 424</b>	<b>27 992 783</b>	<b>22 380 808</b>

(En milliers de FCFA)

LIBELLES	DOTATIONS BUDGETAIRES	CREDITS ENGAGES	CREDITS LIQUIDES
<b>903 REGION DE SIKASSO</b>			
Personnel	10 645 357	5 148 278	5 146 729
Matériel & Fonctionnement	3 935 404	2 596 100	2 574 135
Déplacement & Mission	479 857	222 733	219 224
Communication & Energie	1 675 228	1 238 688	1 062 778
Autres Dépenses	4 613 341	3 556 390	3 528 565
Bourses	270 270	256 200	256 200
Transfert et Subvention	2 174 068	1 019 276	995 303
BSI Financement Intérieur	2 500 000	2 399 226	1 966 498
Appui Budgétaire	1 992 000	480 000	480 000
Personnel (Collectivité)	15 947 852	7 747 715	7 669 889
	<b>44 233 377</b>	<b>24 664 605</b>	<b>23 899 323</b>
<b>904 REGION DE SEGOU</b>			
Personnel	9 280 685	4 826 945	3 743 333
Matériel & Fonctionnement	2 993 339	1 374 139	1 310 601
Déplacement & Mission	518 187	200 739	183 097
Communication & Energie	1 150 155	542 743	497 312
Autres Dépenses	3 304 307	1 422 106	1 250 780
Bourses	175 237	0	0
Transfert et Subvention	1 471 941	524 993	512 367
BSI Financement Intérieur	672 795	0	0
Appui Budgétaire	81 000	41 000	0
Personnel (Collectivité)	13 503 998	6 371 438	6 352 099
	<b>33 151 644</b>	<b>15 304 103</b>	<b>13 849 589</b>
<b>905 REGION DE MOPTI</b>			
Personnel	5 888 396	2 908 157	2 908 157
Matériel & Fonctionnement	2 866 303	1 362 592	1 336 428
Déplacement & Mission	492 637	192 031	190 797
Communication & Energie	1 253 545	481 791	481 791
Autres Dépenses	1 835 881	1 195 100	1 194 300
Bourses	14 700	1 041	1 041
Transfert et Subvention	1 690 043	599 120	598 720
BSI Financement Intérieur	1 455 909	0	0
Appui Budgétaire	206 000	0	0
Personnel (Collectivité)	10 283 947	5 643 977	5 643 977
	<b>25 987 361</b>	<b>12 383 809</b>	<b>12 355 212</b>

(En milliers de FCFA)

LIBELLES	DOTATIONS BUDGETAIRES	CREDITS ENGAGES	CREDITS LIQUIDES
<b>906 REGION DE TOMBOUCTOU</b>			
Personnel	3 640 450	1 482 089	1 482 089
Matériel & Fonctionnement	1 241 736	307 006	299 870
Déplacement & Mission	454 407	125 232	117 918
Communication & Energie	634 553	285 200	285 200
Autres Dépenses	632 070	346 095	342 261
Transfert et Subvention	909 084	325 626	325 626
BSI Financement Intérieur	4 696 651	0	0
Appui Budgétaire	486 000	212 000	212 000
Personnel (Collectivité)	3 413 401	1 236 691	1 236 691
	<b>16 108 352</b>	<b>4 319 939</b>	<b>4 301 654</b>
<b>907 REGION DE G A O</b>			
Personnel	3 935 219	1 856 681	1 856 681
Matériel & Fonctionnement	1 321 756	341 545	339 593
Déplacement & Mission	468 349	146 280	146 280
Communication & Energie	670 566	111 042	111 042
Autres Dépenses	875 454	131 474	131 474
Bourses	42 722	0	0
Transfert et Subvention	706 376	275 565	275 565
BSI Financement Intérieur	4 578 017	0	0
Personnel (Collectivité)	5 305 148	2 627 630	2 627 630
	<b>17 903 607</b>	<b>5 490 218</b>	<b>5 488 266</b>
<b>908 REGION DE KIDAL</b>			
Personnel	945 974	386 370	386 370
Matériel & Fonctionnement	672 361	83 241	83 241
Déplacement & Mission	346 314	117 754	117 754
Communication & Energie	200 000	6 033	6 033
Autres Dépenses	206 260	36 536	36 536
Transfert et Subvention	197 712	43 208	43 208
BSI Financement Intérieur	2 411 973	0	0
Personnel (Collectivité)	1 033 048	613 234	613 234
	<b>6 013 642</b>	<b>1 286 376</b>	<b>1 286 376</b>
<b>950 BUDGETS ANNEXES</b>			
Budgets Annexes cptes et Fonds Spéc.	5 283 281	1 582 535	778 935
	<b>5 283 281</b>	<b>1 582 535</b>	<b>778 935</b>
<b>970 COMPTES &amp; FONDS SPECIAUX</b>			
Budgets Annexes cptes et Fonds Spéc.	98 607 738	44 529 871	44 524 108
	<b>98 607 738</b>	<b>44 529 871</b>	<b>44 524 108</b>
<b>TOTAL BUDGET D'ETAT</b>	<b>1 609 979 780</b>	<b>537 571 228</b>	<b>474 854 844</b>